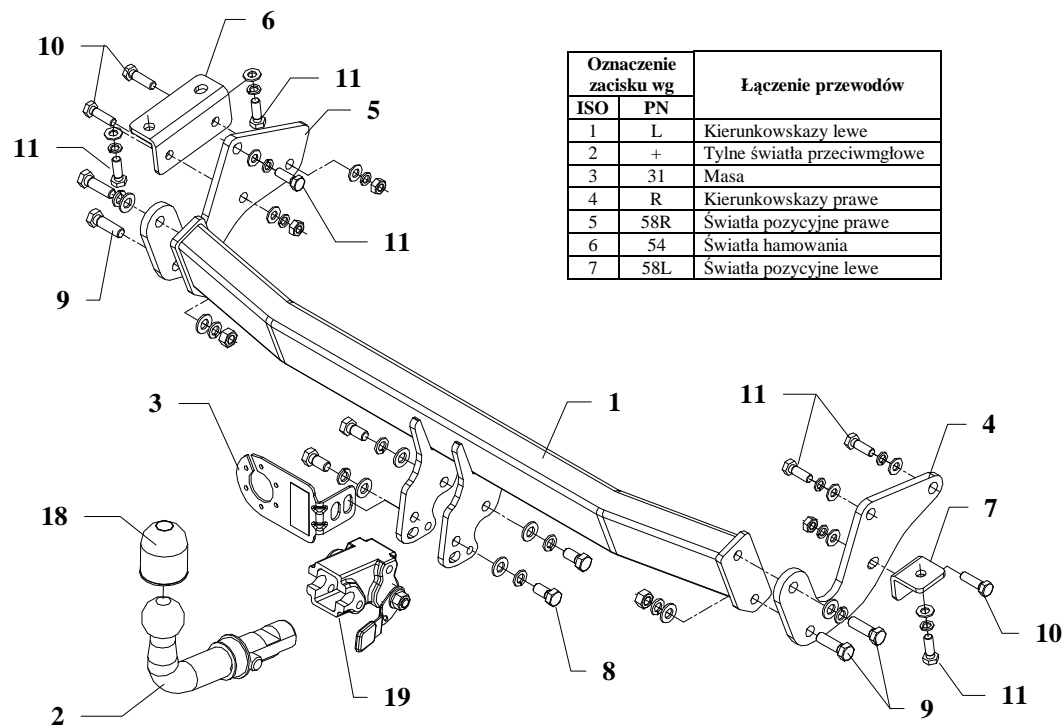


INSTRUKCJA

Montaż i eksploatacja zaczepu kulowego



Zaczep kulowy przeznaczony jest do zamontowania w samochodzie **TOYOTA PICNIC, 5 drz., VAN**, produkowany od 1996r. do 2001r., nr katalogowy **O54A** i służy do ciągnięcia przyczep o masie całkowitej **1500 kg** i nacisku na kulę max **60 kg**.

OD PRODUCENTA

Dziękujemy za wybór produkowanego przez naszą firmę zaczepu kulowego. Jego niezawodność została potwierdzona licznymi testami oraz opiniami zadowolonych klientów. Jednakże niezawodność zaczepów kulowych jest zależna również od prawidłowego montażu oraz prawidłowej eksploatacji. Z tego powodu prosimy Państwa o staranne przeczytanie niniejszej instrukcji montażu oraz przestrzeganie zawartych wskazówek.

Zaczep należy zamontować w miejscach do tego celu przeznaczonych przez producenta samochodu.

Zalecany moment skręcający dla śrub i nakrętek 8,8:

M 8 25 Nm

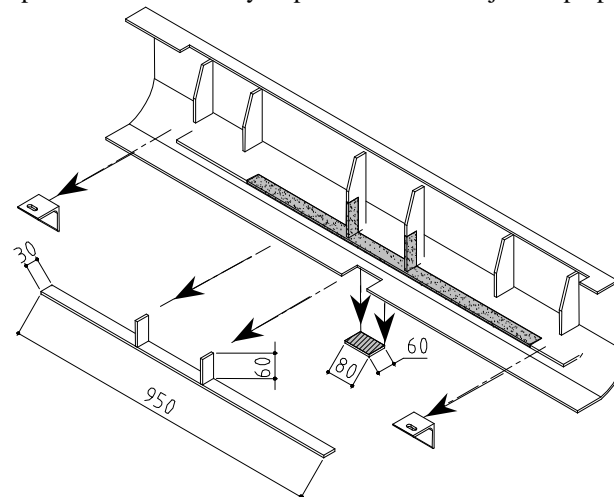
M 12 85 Nm

M 10 55 Nm

M 14 135 Nm

Kolejność czynności przy montażu

1. Zdemontować zderzak, koło zapasowe oraz uchwyty holownicze z lewej i prawej strony (nie będą ponownie montowane).
2. Kątownik I (poz. 6) przyłożyć od spodu lewej podłużnicy i przykręcić luźno śrubami M12x1,25x35mm (poz. 11), a następnie do wewnętrznej strony podłużnicy przyłożyć wspornik lewy (poz. 5) i przykręcić jedną śrubą M12x1,25x35mm (poz. 11) oraz dwoma śrubami M10x35mm (poz. 10) do kątownika I (poz. 6)- luźno.
3. Kątownik II (poz. 7) przyłożyć od spodu prawej podłużnicy i przykręcić luźno śrubą M12x1,25x35mm (poz. 11), a następnie do wewnętrznej strony podłużnicy przyłożyć wspornik prawy (poz. 4) i przykręcić luźno dwoma śrubami M12x1,25x35mm (poz. 11) i jedną śrubą M10x35mm (poz. 10).
4. Do tak przygotowanych elementów przyłożyć główną belkę zaczepu (poz. 1) i przykręcić śrubami M12x40mm (poz. 9)- patrz rys.
5. Dokręcić wszystkie śruby z momentem, jak pokazano w tabeli.
6. Zamontować zderzak po uprzednim wycięciu jego fragmentów – patrz rys.
7. Przykręcić korpus automatu (poz. 19) śrubami M12x25mm (poz. 8) wraz z blachą pod gniazdo (poz. 3). Zamocować kulę zgodnie z instrukcją dołączaną do zaczepu z końcówką szybkodemontowalną.
8. Podłączyć przewody z gniazdka 7 – bieg. do instalacji elektrycznej zgodnie z instrukcją fabryczną samochodu (zaleca się wykonanie w ASO).
9. Uzupełnić ewentualne ubytki powłoki malarskiej zaczepu powstałe w trakcie montażu.



UWAGA

Po zamontowaniu zaczepu kulowego należy uzyskać wpis w dowodzie rejestracyjnym pojazdu na „stacji kontroli pojazdów” właściwej dla miejsca zamieszkania.

Samochód powinien być wyposażony w :

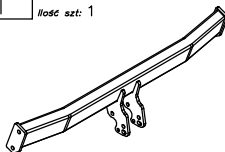







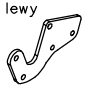


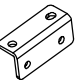
-kierunkowskazy boczne

-lusterka boczne o rozstawie, co najmniej szerokości przyczepy.

Sprawdzać śruby mocujące zaczepu kulowego po około 1000 km przebiegu eksploatacji.

Kula zaczepu musi być utrzymana w czystości i konserwowana smarem stałym.

Wyposażenie zaczepu:

| | | |
|---|---|---|
| Poz. 1 Nazwa: Belka główna Ilość szt.: 1 | Poz. 7 Nazwa: Kłtownik II Ilość szt.: 1 | Poz. 14 Nazwa: Podkładka zwykła Ilość szt.: 14 Wymiar: \varnothing 13 mm |
|  | Poz. 8 Nazwa: Śruba 8,8 B Ilość szt.: 4 Wymiar: M12x25mm | Poz. 15 Nazwa: Podkładka zwykła Ilość szt.: 3 Wymiar: \varnothing 10,5 mm |
| Poz. 2 Nazwa: Część kulista Ilość szt.: 1 | Poz. 9 Nazwa: Śruba 8,8 B Ilość szt.: 4 Wymiar: M12x40mm | Poz. 16 Nazwa: Podkładka sprężynowa Ilość szt.: 14 Wymiar: \varnothing 12,2 mm |
|  | Poz. 10 Nazwa: Śruba 8,8 B Ilość szt.: 3 Wymiar: M10x35mm | Poz. 17 Nazwa: Podkładka sprężynowa Ilość szt.: 3 Wymiar: \varnothing 10,2 mm |
| Poz. 3 Nazwa: Płyta gniazda Ilość szt.: 1 | Poz. 11 Nazwa: Śruba 8,8 B Ilość szt.: 6 Wymiar: M12x1.25x35mm | Poz. 18 Nazwa: Osłona kuli Ilość szt.: 1 |
|  | Poz. 12 Nazwa: Nakrętka 8 B Ilość szt.: 2 Wymiar: M12 | Poz. 19 Nazwa: Korpus automatu Ilość szt.: 1 |
| Poz. 4 Nazwa: Wspornik prawy Ilość szt.: 1 | Poz. 13 Nazwa: Nakrętka 8 B Ilość szt.: 3 Wymiar: M10 | Poz. 20 Nazwa: Zasleпка korpusu Ilość szt.: 1 |
|  |  |  |
| Poz. 5 Nazwa: Wspornik lewy Ilość szt.: 1 |  |  |
|  |  |  |
| Poz. 6 Nazwa: Kłtownik I Ilość szt.: 1 | | |
|  | | |

KARTA GWARANCYJNA

Producent udziela gwarancji niniejszą kartą gwarancyjną na okres 24 miesięcy licząc od dnia zakupu zaczepu kulowego do samochodu:

TOYOTA PICNIC, 5 drz., VAN produkowany od 1996r. do 2001r.

Data produkcji Data zakupu.....

Zakres gwarancji obejmuje wyłącznie wady jakościowe wynikające z winy producenta.

Gwarancja nie obejmuje natomiast uszkodzeń zawinionych przez nabywcę, wynikających z niewłaściwego montażu, użytkowania lub konserwacji, uszkodzeń mechanicznych, normalnego zużycia podczas eksploatacji itp.

Gwarancja udzielona na zakupiony towar nie wyłącza, nie ogranicza ani nie zawiesza uprawnień kupującego wynikających z niezgodności towaru z umową.

Reklamacje należy zgłaszać w punkcie sprzedaży, składając jednocześnie kartę gwarancyjną. Usunięcie "wady" następuje po stwierdzeniu przez punkt sprzedaży wspólnie z producentem słuszności złożonej reklamacji.

Reklamacja powinna być załatwiona w ciągu 14 dni od dnia uznania reklamacji. Karta gwarancyjna jest nieważna jeżeli nie jest wypełniona i podpisana.

Data zgłoszenia reklamacji:



PPUH AUTO-HAK S.J.

Produkcja Haków Holowniczych
Henryk & Zbigniew Nejman
76-200 SŁUPSK ul. Słoneczna 16K
tel/fax (059) 8-414-414; 8-414-413
E-mail: office@autohak.com.pl
www. autohak.com.pl

Zaczep kulowy bez wyposażenia elektrycznego

Klasa: **A50-X** Nr kat. **O54A**

Przeznaczony do zamontowania w samochodzie:

Producent: **TOYOTA**

Model: **PICNIC**

Typ: **5 drz., VAN**

produkowanego od 1996r. do 2001r.

Dane techniczne:

Wartość siły **D** : **8,51 kN**

maksymalna masa przyczepy: **1500 kg**

maksymalny nacisk na kulę: **60 kg**

Numer homologacji zgodnie z dyrektywą 94/20/WE: e20*94/20*0347*00

INFORMACJA WSTĘPNA

Zaczep kulowy jest skonstruowany zgodnie z zasadami bezpieczeństwa ruchu drogowego. Zaczep kulowy jest elementem wpływającym na bezpieczeństwo jazdy i może zostać zainstalowany wyłącznie przez personel wyspecjalizowany. Niedopuszczalne jest dokonywanie jakichkolwiek zmian w konstrukcji zaczepu. Powoduje to wygaśnięcie dopuszczenia do stosowania. W przypadku obecności masy izolacyjnej lub osłony podwozia w miejscu przylegania zaczepu, należy ją usunąć. Nieosłonięte miejsca karoserii oraz wywiercone otwory należy pomalować farbą antykorozyjną.

Informacjami wiążącymi odnośnie wartości obciążeń są dane podawane przez producenta samochodu, względnie wartości maksymalnej masy przyczepy oraz maksymalnego nacisku na kulę, przy czym wartości parametrów zaczepu kulowego nie mogą być przekroczone.

Wzór do obliczania wartości siły *D*:

$$\frac{\text{Maks. masa przyczepy [kg]} \times \text{Maks. masa samochodu [kg]}}{\text{Maks. masa przyczepy [kg]} + \text{Maks. masa samochodu [kg]}} \times \frac{9,81}{1000} = D \text{ [kN]}$$