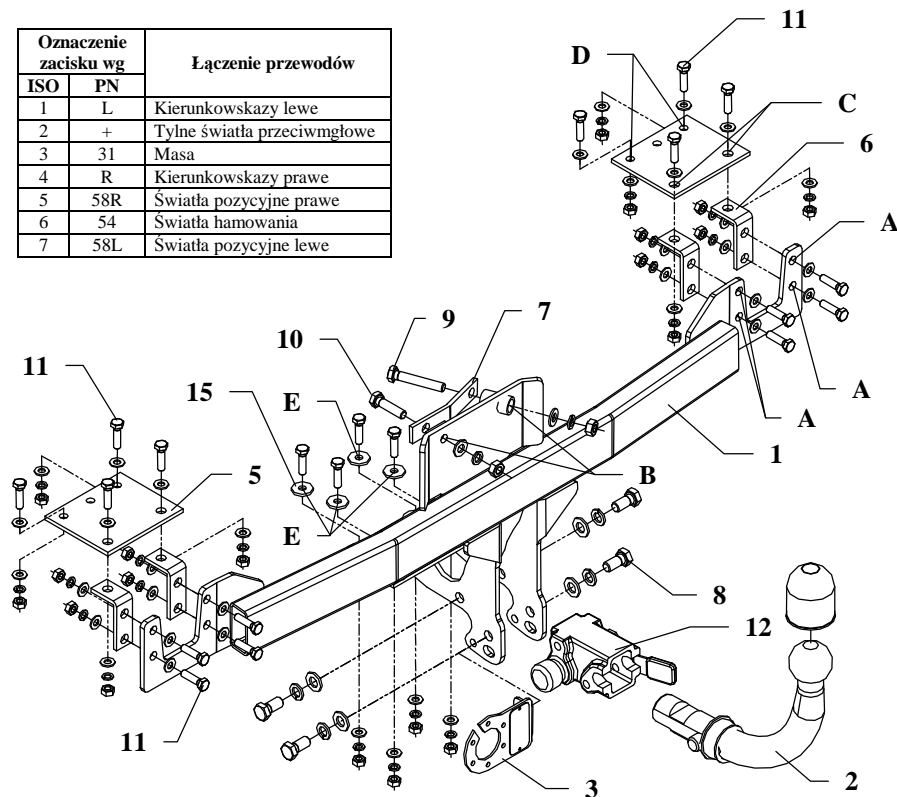


INSTRUKCJA Montażu i eksploatacji zaczepu kulowego

Oznaczenie zacisku wg		Łączenie przewodów
ISO	PN	
1	L	Kierunkowskazy lewe
2	+	Tyłne światła przeciwmgłowe
3	31	Masa
4	R	Kierunkowskazy prawe
5	58R	Światła pozycyjne prawe
6	54	Światła hamowania
7	58L	Światła pozycyjne lewe



Zaczep kulowy przeznaczony jest do zamontowania w samochodzie: **FIAT BRAVO, 3 drz.**, produkowanym od 1995r. do 2001r., nr katalogowy **R10A** i służy do ciągnięcia przyczep o masie całkowitej **1400 kg** i nacisku na kulę max **75 kg**.

OD PRODUCENTA

Dziękujemy za wybór produkowanego przez naszą firmę zaczepu kulowego. Jego niezawodność została potwierdzona licznymi testami oraz opiniami zadowolonych klientów. Jednakże niezawodność zaczepów kulowych jest zależna również od prawidłowego montażu oraz prawidłowej eksploatacji. Z tego powodu prosimy Państwa o staranne przeczytanie niniejszej instrukcji montażu oraz przestrzeganie właściwych wskazówek.

Zaczep należy zamontować w miejscach do tego celu przeznaczonych przez producenta samochodu.

Kolejność czynności przy montażu

1. Wyjąć koło zapasowe, a następnie po odkręceniu zderzaka usunąć jego wypełnienie.
2. W bagażniku odkręcić i wyjąć osłony boków i tylnego płata oraz wyjąć filcową matę z komory koła zapasowego.
3. Z prawej i lewej strony tylnego płata odkręcić zaślepki podłużnic oraz usunąć pozostałe zanitowane gwinty.
4. Przyłożyć do tylnego płata w osi samochodu belkę zaczepu (poz. 1) tak, aby dolegała do podwozia samochodu i wtedy poprzez otwory (poz. A) przewiercić wiertłem $\varnothing 9\text{mm}$.
5. Od spodu samochodu przyłożyć elementy kątowe (poz. 6) i poprzez otwory zaczepu (poz. A) skrócić śrubami M8x30mm (poz. 11).
6. Poprzez otwory zaczepu (poz. B) przewiercić wiertłem $\varnothing 11\text{mm}$, a następnie skrócić śrubą M10x40mm (poz. 9) oraz śrubą M10x60mm (poz. 10) z podkładką giętą (poz. 7).
7. Od spodu samochodu poprzez otwory (poz. C) przewiercić do wnętrza bagażnika wiertłem $\varnothing 9\text{mm}$.
8. Wewnątrz bagażnika przyłożyć nakładki (poz. 5) i poprzez otwory (poz. C) skrócić śrubami M8x30mm (poz. 11).
9. Poprzez otwory (poz. D) nakładek wykonać otwory $\varnothing 9\text{ mm}$ i wykorzystując podkładki skrócić śrubami M8x30mm (poz. 11).
10. Od spodu samochodu poprzez otwory (poz. E) przewiercić wiertłem $\varnothing 9\text{ mm}$ i skrócić śrubami M8x30mm (poz. 11).
11. W zderzaku wyciąć fragment zgodnie z dołączonym szablonem, a następnie zamontować zderzak do samochodu.
12. Śrubami M12x25mm przykręcić korpus automatu (poz. 12) wraz z blachą pod gniazdo (poz. 3). Zamocować kulę (poz. 2) zgodnie z instrukcją dołączaną do zaczepu z końcówką szybkodemontowalną.
13. Dokręcić wszystkie śruby z momentem jak pokazano w tabeli.
14. Podłączyć przewody gniazdka 7 – bieg. do instalacji elektrycznej zgodnie z instrukcją fabryczną samochodu (zaleca się wykonanie w ASO).
15. Uzupelnąć ewentualne ubytki powłoki malarskiej zaczepu powstałe w trakcie montażu.

Zalecany moment skręcający dla śrub i nakrętek 8,8:

M 8 - 25 Nm	M 10 - 55 Nm
M 12 - 85 Nm	M 14 - 135 Nm

UWAGA

Po zamontowaniu zaczepu kulowego należy uzyskać wpis w dowodzie rejestracyjnym pojazdu na „stacji kontroli pojazdów” właściwej dla miejsca zamieszkania.

Samochód powinien być wyposażony w :

- kierunkowskazy boczne
 - lusterka boczne o rozstawie co najmniej szerokości przyczepy
- Sprawdzać śruby mocujące zaczep kulowego po około **1 000 km** przebiegu eksploatacji. Kula zaczepu musi być utrzymana w czystości i konserwowana smarem stałym

Wyposażenie zaczepu:

Poz. 1 Nazwa: Belka główna Ilość szt.: 1	Poz. 6 Nazwa: Kątownik Ilość szt.: 4	Poz. 12 Nazwa: Korpus automatu Ilość szt.: 1	Poz. 18 Nazwa: Podkładka zwykła Ilość szt.: 36 Wymiar: \varnothing 8,5 mm
	Poz. 7 Nazwa: Nakładka gięta Ilość szt.: 1	Poz. 13 Nazwa: Nakrętka 8 B Ilość szt.: 2 Wymiar: M10	Poz. 19 Nazwa: Podkładka sprężynowa Ilość szt.: 4 Wymiar: \varnothing 12,2 mm
Poz. 2 Nazwa: Część kulista Ilość szt.: 1	Poz. 8 Nazwa: Śruba 8,8 B Ilość szt.: 4 Wymiar: M12x25mm	Poz. 14 Nazwa: Nakrętka 8 B Ilość szt.: 20 Wymiar: M8	Poz. 20 Nazwa: Podkładka sprężynowa Ilość szt.: 2 Wymiar: \varnothing 10,2 mm
Poz. 3 Nazwa: Płyta gniazda Ilość szt.: 1	Poz. 9 Nazwa: Śruba 8,8 B Ilość szt.: 1 Wymiar: M10x60mm	Poz. 15 Nazwa: Podkładka Ilość szt.: 4 Wymiar: \varnothing 25x \varnothing 9x3mm	Poz. 21 Nazwa: Podkładka sprężynowa Ilość szt.: 20 Wymiar: \varnothing 8,2 mm
Poz. 4 Nazwa: Zasłepka korpusu Ilość szt.: 1	Poz. 10 Nazwa: Śruba 8,8 B Ilość szt.: 1 Wymiar: M10x40mm	Poz. 16 Nazwa: Podkładka zwykła Ilość szt.: 4 Wymiar: \varnothing 13 mm	Poz. 22 Nazwa: Osłona kuli Ilość szt.: 1
Poz. 5 Nazwa: Nakładka Ilość szt.: 2	Poz. 11 Nazwa: Śruba 8,8 B Ilość szt.: 20 Wymiar: M8x30mm	Poz. 17 Nazwa: Podkładka zwykła Ilość szt.: 2 Wymiar: \varnothing 10,5 mm	

KARTA GWARANCYJNA

Producent udziela gwarancji niniejszą kartą gwarancyjną na okres 24 miesięcy licząc od dnia zakupu zaczepu kulowego do samochodu:

FIAT BRAVO

3 drz.

produkowanego od 1995r. do 2001r.

Data produkcji Data zakupu.....

Zakres gwarancji obejmuje wyłącznie wady jakościowe wynikające z winy producenta.

Gwarancja nie obejmuje natomiast uszkodzeń zawinionych przez nabywcę, wynikających z niewłaściwego montażu, użytkowania lub konserwacji, uszkodzeń mechanicznych, normalnego zużycia podczas eksploatacji itp.

Gwarancja udzielona na zakupiony towar nie wyłącza, nie ogranicza ani nie zawiesza uprawnień kupującego wynikających z niezgodności towaru z umową.

Reklamacje należy zgłaszać w punkcie sprzedaży, składając jednocześnie kartę gwarancyjną. Usunięcie "wady" następuje po stwierdzeniu przez punkt sprzedaży wspólnie z producentem słuszności złożonej reklamacji.

Reklamacja powinna być załatwiona w ciągu 14 dni od dnia uznania reklamacji.

Karta gwarancyjna jest nieważna jeżeli nie jest wypełniona i podpisana.

Data zgłoszenia reklamacji:



PPUH AUTO-HAK S.J.

Produkcja Haków Holowniczych
Henryk & Zbigniew Nejman
76-200 SŁUPSK ul. Słoneczna 16K
tel/fax (059) 8-414-414; 8-414-413
E-mail: office@autohak.com.pl
www.autohak.com.pl

Zaczep kulowy bez wyposażenia elektrycznego

Klasa: **A50-X** Nr kat. **R10A**

Przeznaczony do zamontowania w samochodzie:

Producent: **FIAT**

Model: **BRAVO**

Typ: 3 drz.

produkowanym od 1995r. do 2001r.

Numer homologacji zgodnie z Dyrektywą 94/20/WE: **e20*94/20*0311*00**

Dane techniczne:

wartość siły **D: 7,9 kN**

maksymalna masa przyczepy: **1400 kg**

maksymalny nacisk na kulę: **75 kg**

INFORMACJA WSTĘPNA

Zaczep kulowy jest skonstruowany zgodnie z zasadami bezpieczeństwa ruchu drogowego. Zaczep kulowy jest elementem wpływającym na bezpieczeństwo jazdy i może zostać zainstalowany wyłącznie przez personel wyspecjalizowany. Niedopuszczalne jest dokonywanie jakichkolwiek zmian w konstrukcji zaczepu. Powoduje to wygaśnięcie dopuszczenia do stosowania. W przypadku obecności masy izolacyjnej lub osłony podwozia w miejscu przylegania zaczepu, należy ją usunąć. Nieosłonięte miejsca karoserii oraz wywiercone otwory należy pomalować farbą antykorozyjną.

Informacjami wiążącymi odnośnie wartości obciążeń są dane podawane przez producenta samochodu, względnie wartości maksymalnej masy przyczepy oraz maksymalnego nacisku na kulę, przy czym wartości parametrów zaczepu kulowego nie mogą być przekroczone.

Wzór do obliczania wartości siły D:

$$\frac{\text{Maks. masa przyczepy [kg]} \times \text{Maks. masa samochodu [kg]}}{\text{Maks. masa przyczepy [kg]} + \text{Maks. masa samochodu [kg]}} \times \frac{9,81}{1000} = D \text{ [kN]}$$