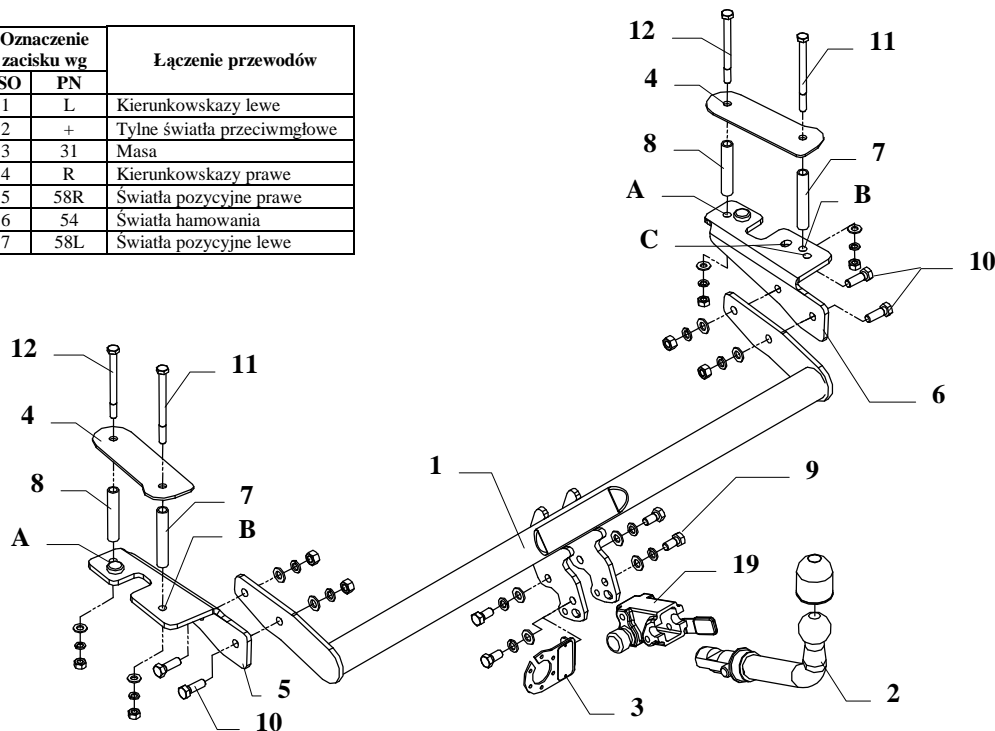


INSTRUKCJA montażu i eksploatacji zaczepu kulowego

Oznaczenie zacisku wg		Łączenie przewodów
ISO	PN	
1	L	Kierunkowskazy lewe
2	+	Tylne światła przeciwmgłowe
3	31	Masa
4	R	Kierunkowskazy prawe
5	58R	Światła pozycyjne prawe
6	54	Światła hamowania
7	58L	Światła pozycyjne lewe



Zaczep kulowy przeznaczony jest do zamontowania w samochodzie **FIAT PALIO WEEKEND (kombi)** produkowanego od 2002r., numer katalogowy **R31A** i służy do ciągnięcia przyczep o masie całkowitej do **1000 kg** nacisku na kulę max **70 kg**.

OD PRODUCENTA

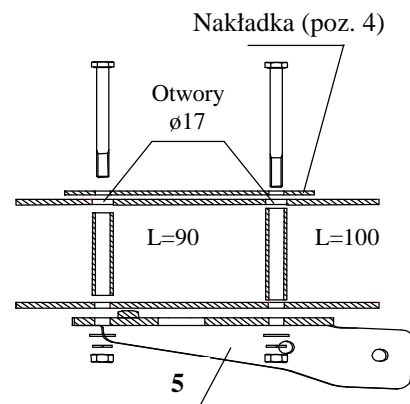
Dziękujemy za wybór produkowanego przez naszą firmę zaczepu kulowego. Jego niezawodność została potwierdzona licznymi testami oraz opiniami zadowolonych klientów. Jednakże niezawodność zaczepów kulowych jest zależna również od prawidłowego montażu oraz prawidłowej eksploatacji. Z tego powodu prosimy Państwa o staranne przeczytanie niniejszej instrukcji montażu oraz przestrzeganie zawartych wskazówek.

Zaczep należy zamontować w miejscach do tego celu przeznaczonych przez producenta samochodu.

Kolejność czynności przy montażu

1. W celu zamontowania zaczepu nie trzeba demontować zderzaka, ani dokonywać żadnych wycięć w jego czaszy.

2. Wyjąć koło zapasowe oraz odkręcić tapicerkę z podłogi i boków wnętrza bagażnika.
3. Odkręcić fabryczny uchwyt do holowania (nie będzie ponownie montowany).
4. Do prawej podłużnicy przyłożyć element (poz. 6), tak aby kołek bazowy nałożył się na fabryczny otwór, a otwory (poz. C) nałożyły się na fabrycznie gwintowane otwory. Skręcić śrubami pozostałymi po odkręceniu fabrycznego uchwyty do holowania.
5. Przez otwory (poz. A i B) wspornika poz. 6 przewiercić otwory wiertłem $\varnothing 10,5\text{mm}$ przelotowo do wnętrza bagażnika, a następnie tylko od strony bagażnika rozwiertać uprzednio wykonany otwór wiertłem $\varnothing 17\text{ mm}$. W tak przygotowane otwory wsunąć tulejki dystansowe $L = 90$ i 100mm (poz. 7 i 8), jak pokazano na rysunku 2 i skręcić śrubami.
6. Do lewej podłużnicy przyłożyć element (poz. 5), tak aby kołek bazowy nałożył się na fabryczny otwór, a następnie ułożyć detal, tak aby jego krawędź równała się z krawędzią podłużnicy (porównaj z prawą stroną). Przez otwory poz. A i B odtrasować punkty i przewiercić przelotowo wiertłem $\varnothing 10,5\text{ mm}$ (do bagażnika), dalsze czynności tak jak w punkcie 5.
7. Pomiędzy wsporniki poz. 5 i 6 wsunąć belkę zaczepu (poz. 1) i skręcić śrubami $M12 \times 35\text{mm}$ (poz. 10).
8. Przykręcić korpus automatu (poz. 19) śrubami $M12 \times 25\text{mm}$ (poz. 9) wraz z blachą pod gniazdo (poz. 3). Zamocować kulę (poz. 2) zgodnie z instrukcją dołączaną do haka z końcówką szybkodemontowalną.
9. Dokręcić wszystkie śruby z momentem jak pokazano w tabeli.
10. Podłączyć przewody gniazdka 7 – bieg. do instalacji elektrycznej zgodnie z instrukcją fabryczną samochodu (zaleca się wykonanie w ASO).
11. Uzupełnić ewentualne ubytki powłoki malarskiej zaczepu powstałe w trakcie montażu.



Rys. 2.
Przekrój przedstawiający sposób montażu wsporników bocznych do samochodu.

UWAGA

Po zamontowaniu zaczepu kulowego należy uzyskać wpis w dowodzie rejestracyjnym pojazdu na „stacji kontroli pojazdów” właściwej dla miejsca zamieszkania.

Samochód powinien być wyposażony w :

- kierunkowskazy boczne
 - lusterka boczne o rozstawie co najmniej szerokości przyczepy
- Sprawdzać śruby mocujące Zaczepu kulowego po około 1 000 km przebiegu eksploatacji.
Kula zaczepu musi być utrzymana w czystości i konserwowana smarem stałym

Wyposażenie zaczepu:

Poz. 1 Nazwa: Belka główna Ilość szt.: 1	Poz. 5 Nazwa: Wspornik lewy Ilość szt.: 1	Poz. 10 Nazwa: Śruba 8,8 B Ilość szt.: 4 Wymiar: M12x35mm	Poz. 16 Nazwa: Podkładka zwykła Ilość szt.: 4 Wymiar: Ø 10,5 mm
Poz. 2 Nazwa: Część kulista Ilość szt.: 1	Poz. 6 Nazwa: Wspornik prawy Ilość szt.: 1	Poz. 11 Nazwa: Śruba 8,8 B Ilość szt.: 2 Wymiar: M10x130mm	Poz. 17 Nazwa: Podkładka sprężynowa Ilość szt.: 8 Wymiar: Ø 12,2 mm
Poz. 3 Nazwa: Płyta gniazda Ilość szt.: 1	Poz. 7 Nazwa: Tulejka dystansowa Ilość szt.: 2 Wymiar: Ø17,2xØ2,35mm L=100mm	Poz. 12 Nazwa: Śruba 8,8 B Ilość szt.: 2 Wymiar: M10x120mm	Poz. 18 Nazwa: Podkładka sprężynowa Ilość szt.: 4 Wymiar: Ø 10,2 mm
Poz. 4 Nazwa: Nakładka Ilość szt.: 2	Poz. 8 Nazwa: Tulejka dystansowa Ilość szt.: 2 Wymiar: Ø17,2xØ2,35mm L=90mm	Poz. 13 Nazwa: Nakrętka 8 B Ilość szt.: 4 Wymiar: M12	Poz. 19 Korpus automatu SZTUK: 1
	Poz. 9 Śruba 8,8 B M12x25mm SZTUK: 4	Poz. 14 Nazwa: Nakrętka 8 B Ilość szt.: 4 Wymiar: M10	Poz. 20 Nazwa: Osłona kuli Ilość szt.: 1
		Poz. 15 Nazwa: Podkładka zwykła Ilość szt.: 8 Wymiar: Ø 13 mm	Poz. 21 Zasłepka korpusu SZTUK: 1

Zalecany moment skręcający dla śrub i nakrętek 8,8:

M 8 - 25 Nm

M 10 - 55 Nm

M 12 - 85 Nm

M 14 - 135 Nm

KARTA GWARANCYJNA

Producent udziela gwarancji niniejszą kartą gwarancyjną na okres 24 miesięcy licząc od dnia zakupu zaczepu kulowego do samochodu:

FIAT PALIO WEEKEND produkowanego od 2002 r.

Data produkcji

Data zakupu.....

Zakres gwarancji obejmuje wyłącznie wady jakościowe wynikające z winy producenta.

Gwarancja nie obejmuje natomiast uszkodzeń zawinionych przez nabywcę, wynikających z niewłaściwego montażu, użytkowania lub konserwacji, uszkodzeń mechanicznych, normalnego zużycia podczas eksploatacji itp.

Gwarancja udzielona na zakupiony towar nie wyłącza, nie ogranicza ani nie zawiesza uprawnień kupującego wynikających z niezgodności towaru z umową.

Reklamacje należy zgłaszać w punkcie sprzedaży, składając jednocześnie kartę gwarancyjną. Usunięcie "wady" następuje po stwierdzeniu przez punkt sprzedaży wspólnie z producentem słuszności złożonej reklamacji.

Reklamacja powinna być załatwiona w ciągu 14 dni od dnia uznania reklamacji. Karta gwarancyjna jest nieważna jeżeli nie jest wypełniona i podpisana.

Data zgłoszenia reklamacji:



PPUH AUTO-HAK S.J.

Produkcja Haków Holowniczych
Henryk & Zbigniew Nejman
76-200 SŁUPSK ul. Słoneczna 16K
tel/fax (059) 8-414-414; 8-414-413
e-mail: office@autohak.com.pl
www.autohak.com.pl

Zaczep kulowy bez wyposażenia elektrycznego

Klasa: **A50-X** Nr kat. **R31A**

Przeznaczony do zamontowania w samochodzie:

Producent: **FIAT**

Model: **PALIO WEEKEND**

Typ: **KOMBI**

produkowanego od 2002r.

Dane techniczne:

Wartość siły **D** : **6,21 kN**

maksymalna masa przyczepy: **1000 kg**

maksymalny nacisk na kulę: **70 kg**

**Numer homologacji zgodnie z wytycznymi
regulaminu EKG/ONZ 55.01: E20-55R-01 0775**

INFORMACJA WSTĘPNA

Zaczep kulowy jest skonstruowany zgodnie z zasadami bezpieczeństwa ruchu drogowego. Zaczep kulowy jest elementem wpływającym na bezpieczeństwo jazdy i może zostać zainstalowany wyłącznie przez personel wyspecjalizowany. Niedopuszczalne jest dokonywanie jakichkolwiek zmian w konstrukcji zaczepu. Powoduje to wygaśnięcie dopuszczenia do stosowania. W przypadku obecności masy izolacyjnej lub osłony podwozia w miejscu przylegania zaczepu, należy ją usunąć. Nieosłonięte miejsca karoserii oraz wywiercone otwory należy pomalować farbą antykorozyjną.

Informacjami wiążącymi odnośnie wartości obciążeń są dane podawane przez producenta samochodu, względnie wartości maksymalnej masy przyczepy oraz maksymalnego nacisku na kulę, przy czym wartości parametrów Zaczepu kulowego nie mogą być przekroczone.

Wzór do obliczania wartości siły D:

$$\frac{\text{Maks. masa przyczepy [kg]} \times \text{Maks. masa samochodu [kg]}}{\text{Maks. masa przyczepy [kg]} + \text{Maks. masa samochodu [kg]}} \times \frac{9,81}{1000} = D \text{ [kN]}$$