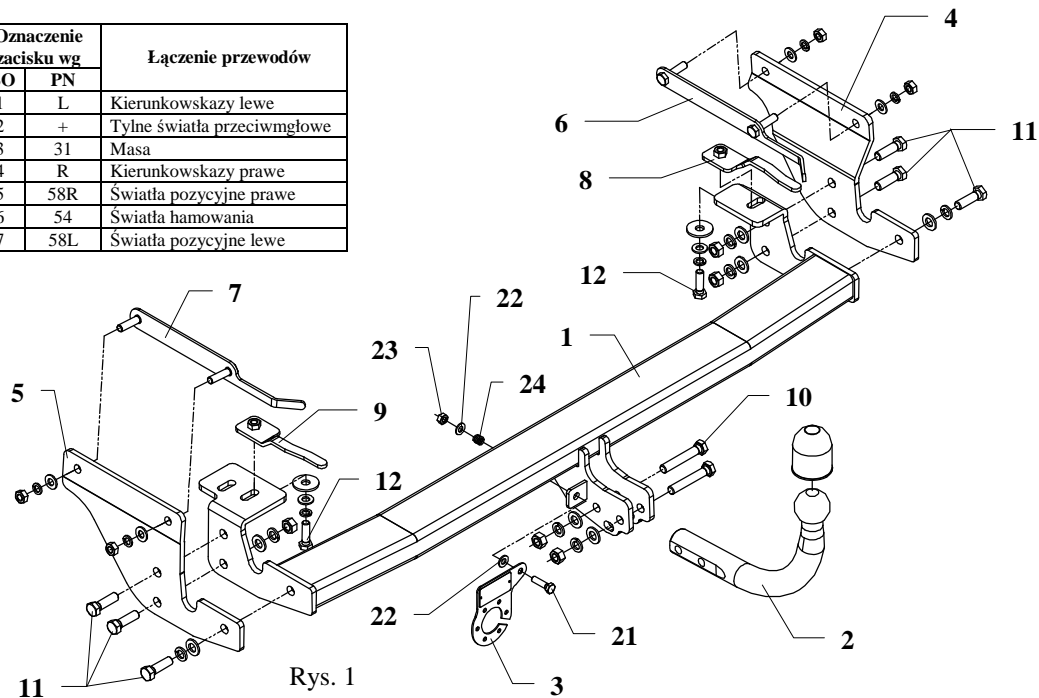


## INSTRUKCJA

### Montażu i eksploatacji zaczepu kulowego

Oznaczenie zacisku wg		Łączenie przewodów
ISO	PN	
1	L	Kierunkowskazy lewe
2	+	Tylne światła przeciwmgiłowe
3	31	Masa
4	R	Kierunkowskazy prawe
5	58R	Światła pozycyjne prawe
6	54	Światła hamowania
7	58L	Światła pozycyjne lewe

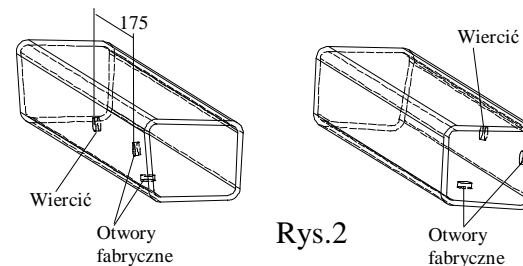


Rys. 1

Zaczep kulowy przeznaczony jest do zamontowania w samochodzie: **FIAT STILO KOMBI**, produkowanym od 2003r. do 2008r., nr katalogowy **R33** i służy do ciągnięcia przyczep o masie całkowitej **1300 kg** i nacisku na kulę max **60 kg**.

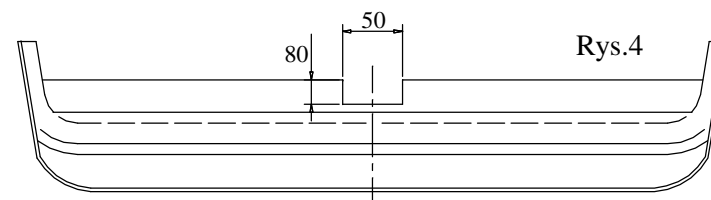
#### Kolejność czynności przy montażu

1. Zdemontować zderzak oraz metalowe wzmocnienie.
2. Po zewnętrznej stronie lewej i prawej podłużnicy zaznaczyć, a następnie wywiercić otwory  $\varnothing 11\text{mm}$ , patrz rys. 2
3. Do uprzednio wykonanych otworów przyłożyć wspornik boczny (poz. 5) - lewa strona i wspornik boczny (poz. 4) - prawa strona i skrócić z nakładkami (poz. 6 i 7), które należy wprowadzić do wnętrza podłużnicy.
4. Do tak przygotowanych elementów przyłożyć belkę główną zaczepu (poz. 1) i skrócić śrubami M12x40mm (poz. 11) oraz śrubami M10x35mm (poz. 12) z nakrętkami na wysięgniku (poz. 8 i 9), które należy wprowadzić do wnętrza podłużnicy.
5. Zamontować metalowe wzmocnienie zderzaka po uprzednim obcięciu jego niewielkich fragmentów patrz rys. 3
6. Zamontować zderzak po uprzednim wycięciu jego fragmentu patrz rys. 4



Rys.2

Rys. 3



Rys.4

7. Przykręcić część kulistą zaczepu (poz. 2) śrubami M12x70mm (poz. 10).
8. Przykręcić blachę pod gniazdo (poz. 3) zgodnie z rysunkiem.
9. Dokręcić wszystkie śruby z momentem jak pokazano w tabeli.
10. Podłączyć przewody gniazdka 7 – bieg. do instalacji elektrycznej zgodnie z instrukcją fabryczną samochodu (zaleca się wykonanie w ASO).
11. Uzupelnnić ewentualne ubytki powłoki malarskiej zaczepu powstałe w trakcie montażu.

Zalecany moment skręcający dla śrub i nakrętek 8,8:

**M 8 - 25 Nm**                      **M 10 - 55 Nm**  
**M 12 - 85 Nm**                      **M 14 - 135 Nm**

#### UWAGA

Po zamontowaniu zaczepu kulowego należy uzyskać wpis w dowodzie rejestracyjnym pojazdu na „stacji kontroli pojazdów” właściwej dla miejsca zamieszkania.

Samochód powinien być wyposażony w :

- kierunkowskazy boczne
  - lusterka boczne o rozstawie co najmniej szerokości przyczepy
- Sprawdzać śruby mocujące zaczepu kulowego po około 1 000 km przebiegu eksploatacji.  
 Kula zaczepu musi być utrzymana w czystości i konserwowana smarem stałym

## Wyposażenie zaczepu:

Poz. 1 Nazwa: Belka główna Ilość szt.: 1	Poz. 6 Nazwa: Nakładka prawa Ilość szt.: 1	Poz. 12 Nazwa: Śruba 8,8 B Ilość szt.: 2 Wymiar: M10x35mm	Poz. 18 Nazwa: Podkładka sprężynowa Ilość szt.: 8 Wymiar: Ø 12,2 mm
	Poz. 7 Nazwa: Nakładka lewa Ilość szt.: 1	Poz. 13 Nazwa: Nakrętka 8 B Ilość szt.: 6 Wymiar: M12	Poz. 19 Nazwa: Podkładka sprężynowa Ilość szt.: 6 Wymiar: Ø 10,2 mm
Poz. 2 Nazwa: Część kulista Ilość szt.: 1	Poz. 8 Nazwa: Wysięgnik prawy Ilość szt.: 1	Poz. 14 Nazwa: Nakrętka 8 B Ilość szt.: 4 Wymiar: M10	Poz. 20 Nazwa: Osłona kuli Ilość szt.: 1
Poz. 3 Nazwa: Płyta gniazda Ilość szt.: 1	Poz. 9 Nazwa: Wysięgnik lewy Ilość szt.: 1	Poz. 15 Nazwa: Podkładka Ilość szt.: 2 Wymiar: Ø36xØ12x3mm	Poz. 21 Nazwa: Śruba 8,8 B Ilość szt.: 1 Wymiar: M8x30mm
Poz. 4 Nazwa: Wspornik prawy Ilość szt.: 1	Poz. 10 Nazwa: Śruba 8,8 B Ilość szt.: 2 Wymiar: M12x70mm	Poz. 16 Nazwa: Podkładka zwykła Ilość szt.: 8 Wymiar: Ø 13 mm	Poz. 22 Nazwa: Podkładka zwykła Ilość szt.: 2 Wymiar: Ø 8,5 mm
Poz. 5 Nazwa: Wspornik lewy Ilość szt.: 1	Poz. 11 Nazwa: Śruba 8,8 B Ilość szt.: 6 Wymiar: M12x40mm	Poz. 17 Nazwa: Podkładka zwykła Ilość szt.: 6 Wymiar: Ø 10,5 mm	Poz. 23 Nazwa: Nakrętka 8 B Ilość szt.: 1 Wymiar: M8
			Poz. 24 Nazwa: Sprężynka Ilość szt.: 1

### KARTA GWARANCYJNA

Producent udziela gwarancji niniejszą kartą gwarancyjną na okres 24 miesiące licząc od dnia zakupu zaczepu kulowego do samochodu:

## FIAT STILO KOMBI produkowanego od 2003r. do 2008r.

Data produkcji ..... Data zakupu.....

Zakres gwarancji obejmuje wyłącznie wady jakościowe wynikające z winy producenta.

Gwarancja nie obejmuje natomiast uszkodzeń zawinionych przez nabywcę, wynikających z niewłaściwego montażu, użytkowania lub konserwacji, uszkodzeń mechanicznych, normalnego zużycia podczas eksploatacji itp.

Gwarancja udzielona na zakupiony towar nie wyłącza, nie ogranicza ani nie zawiesza uprawnień kupującego wynikających z niezgodności towaru z umową.

Reklamacje należy zgłaszać w punkcie sprzedaży, składając jednocześnie kartę gwarancyjną. Usunięcie "wady" następuje po stwierdzeniu przez punkt sprzedaży wspólnie z producentem słuszności złożonej reklamacji.

Reklamacja powinna być załatwiona w ciągu 14 dni od dnia uznania reklamacji. Karta gwarancyjna jest nieważna jeżeli nie jest wypełniona i podpisana.

Data zgłoszenia reklamacji: .....



### PPUH AUTO-HAK S.J.

Produkcja Haków Holowniczych  
Henryk & Zbigniew Nejman  
76-200 SŁUPSK ul. Słoneczna 16K  
tel/fax (059) 8-414-414; 8-414-413  
E-mail: [office@autohak.com.pl](mailto:office@autohak.com.pl)  
[www.autohak.com.pl](http://www.autohak.com.pl)

## Zaczep kulowy bez wyposażenia elektrycznego

Klasa: **A50-X** Nr kat. **R33**

Przeznaczony do zamontowania w samochodzie:

Producent: **FIAT**

Model: **STILO**

Typ: **KOMBI**

produkowanym od 2003r. do 2008r.

**Numer homologacji zgodnie z wytycznymi**

**regulaminu EKG/ONZ 55.01: E20-55R-01 0821**

Dane techniczne:

Wartość siły **D** : **7,6 kN**

maksymalna masa przyczepy: **1300 kg**

maksymalny nacisk na kulę: **60 kg**

### INFORMACJA WSTĘPNA

Zaczep kulowy jest skonstruowany zgodnie z zasadami bezpieczeństwa ruchu drogowego. Zaczep kulowy jest elementem wpływającym na bezpieczeństwo jazdy i może zostać zainstalowany wyłącznie przez personel wyspecjalizowany. Niedopuszczalne jest dokonywanie jakichkolwiek zmian w konstrukcji zaczepu. Powoduje to wygaśnięcie dopuszczenia do stosowania. W przypadku obecności masy izolacyjnej lub osłony podwozia w miejscu przylegania zaczepu, należy ją usunąć. Nieosłonięte miejsca karoserii oraz wywiercone otwory należy pomalować farbą antykorozyjną.

Informacjami wiążącymi odnośnie wartości obciążeń są dane podawane przez producenta samochodu, względnie wartości maksymalnej masy przyczepy oraz maksymalnego nacisku na kulę, przy czym wartości parametrów zaczepu kulowego nie mogą być przekroczone.

*Wzór do obliczania wartości siły D:*

$$\frac{\text{Maks. masa przyczepy [kg]} \times \text{Maks. masa samochodu [kg]}}{\text{Maks. masa przyczepy [kg]} + \text{Maks. masa samochodu [kg]}} \times \frac{9,81}{1000} = D \text{ [kN]}$$