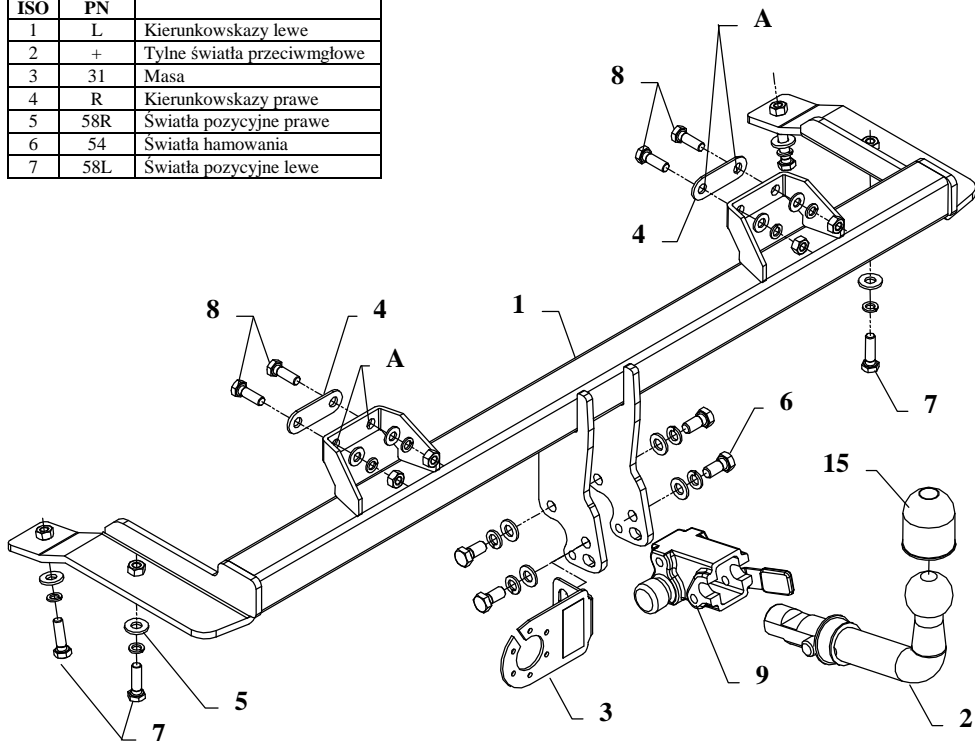


## INSTRUKCJA montażu i eksploatacji zaczepu kulowego

Oznaczenie zacisku wg		Łączenie przewodów
ISO	PN	
1	L	Kierunkowskazy lewe
2	+	Tylne światła przeciwmgłowe
3	31	Masa
4	R	Kierunkowskazy prawe
5	58R	Światła pozycyjne prawe
6	54	Światła hamowania
7	58L	Światła pozycyjne lewe



Zaczep kulowy przeznaczony jest do zamontowania w samochodzie: **SEAT TOLEDO I, 5drz.**, produkowanym od 11.1995r. do 04.1998r., numer katalogowy **SC27A** i służy do ciągnięcia przyczep o masie całkowitej do **1450 kg** i nacisku na kulę max **80 kg**.

### OD PRODUCENTA

Dziękujemy za wybór produkowanego przez naszą firmę zaczepu kulowego. Jego niezawodność została potwierdzona licznymi testami oraz opiniami zadowolonych klientów. Jednakże niezawodność zaczepów kulowych jest zależna również od prawidłowego montażu oraz prawidłowej eksploatacji. Z tego powodu prosimy Państwa o staranne przeczytanie niniejszej instrukcji montażu oraz przestrzeganie zawartych wskazówek.

*Zaczep należy zamontować w miejscach do tego celu przeznaczonych przez producenta samochodu.*

## Kolejność czynności przy montażu

1. Zdemontować zderzak a następnie odkręcić uchwyty (nie będą wykorzystane).
2. W dolnej części zderzaka wyciąć fragment o wymiarach 95x80mm (skorzystaj z szablonu).
3. Wsunąć belkę główną zaczepu (poz. 1) w podłużnice a następnie przez fabryczne otwory od spodu samochodu skrócić śrubami M10x35mm (poz. 7) z wyposażenia zaczepu wykorzystując podkładki okrągłe Ø35x12x4mm (poz. 5).
4. Przez otwory zaczepu (poz. A) wywiercić wiertłem Ø10,5mm a następnie skrócić śrubami M10x30mm (poz. 8) – wykorzystać podkładki płaskie z dwoma otworami (poz. 4).
5. Zamontować zderzak .
6. Przykręcić korpus automatu (poz. 9) śrubami M12x25mm (poz. 6) wraz z blachą pod gniazdo (poz. 3). Zamocować kulę zgodnie z instrukcją dołączaną do zaczepu z końcówką szybkodemontowalną.
7. Podłączyć przewody z gniazdka 7- bieg. do instalacji elektrycznej zgodnie z instrukcją fabryczną samochodu (zaleca się wykonanie w ASO).
8. Uzupełnić ewentualne ubytki powłoki malarskiej zaczepu powstałe w trakcie montażu.

Zalecany moment skrecający dla śrub i nakrętek 8,8:

M6 - <b>11 Nm</b>	M8 - <b>25 Nm</b>	M10 - <b>50 Nm</b>
M12 - <b>87 Nm</b>	M14 - <b>138 Nm</b>	M16 - <b>210 Nm</b>

### UWAGA

Po zamontowaniu zaczepu kulowego należy uzyskać wpis w dowodzie rejestracyjnym pojazdu na „stacji kontroli pojazdów” właściwej dla miejsca zamieszkania.

Samochód powinien być wyposażony w :

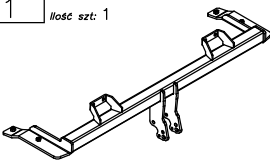
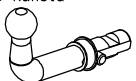
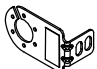


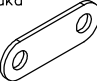


-kierunkowskazy boczne

-lusterka boczne o rozstawie co najmniej szerokości przyczepy

Sprawdzać śruby mocujące zaczepu kulowego po około 1 000 km przebiegu eksploatacji.

Kula zaczepu musi być utrzymana w czystości i konserwowana smarem stałym.

## Wyposażenie zaczepu:

Poz. 1 Nazwa: Belka główna Ilość szt.: 1	Poz. 5 Nazwa: Podkładka okrągła Ilość szt.: 4 Wymiar: $\varnothing 25 \times \varnothing 12 \times 3 \text{ mm}$	Poz. 11 Nazwa: Podkładka zwykła Ilość szt.: 4 Wymiar: $\varnothing 13 \text{ mm}$
	Poz. 6 Nazwa: Śruba 8,8 B Ilość szt.: 4 Wymiar: M12x25mm	Poz. 12 Nazwa: Podkładka zwykła Ilość szt.: 4 Wymiar: $\varnothing 10,5 \text{ mm}$
Poz. 2 Nazwa: Część kulista Ilość szt.: 1	Poz. 7 Nazwa: Śruba 8,8 B Ilość szt.: 4 Wymiar: M10x35mm	Poz. 13 Nazwa: Podkładka sprężynowa Ilość szt.: 4 Wymiar: $\varnothing 12,2 \text{ mm}$
	Poz. 8 Nazwa: Śruba 8,8 B Ilość szt.: 4 Wymiar: M10x30mm	Poz. 14 Nazwa: Podkładka sprężynowa Ilość szt.: 8 Wymiar: $\varnothing 10,2 \text{ mm}$
Poz. 3 Nazwa: Płyta gniazda Ilość szt.: 1	Poz. 9 Nazwa: Korpus automatu Ilość szt.: 1	Poz. 15 Nazwa: Osłona kuli Ilość szt.: 1
		
Poz. 4 Nazwa: Podkładka Ilość szt.: 2 Wymiar: 78x26mm	Poz. 10 Nazwa: Nakrętka 8 B Ilość szt.: 4 Wymiar: M10	Poz. 16 Nazwa: Zaślepka korpusu Ilość szt.: 1
		

## KARTA GWARANCYJNA

Producent udziela gwarancji niniejszą kartą gwarancyjną na okres 24 miesięcy licząc od dnia zakupu zaczepu kulowego do samochodu:

## SEAT TOLEDO I

5 drz.

produkowanego od 11.1995r. do 04.1998r.

Data produkcji ..... Data zakupu.....

Zakres gwarancji obejmuje wyłącznie wady jakościowe wynikające z winy producenta.

Gwarancja nie obejmuje natomiast uszkodzeń zawinionych przez nabywcę, wynikających z niewłaściwego montażu, użytkowania lub konserwacji, uszkodzeń mechanicznych, normalnego zużycia podczas eksploatacji itp.

Gwarancja udzielona na zakupiony towar nie wyłącza, nie ogranicza ani nie zawiesza uprawnień kupującego wynikających z niezgodności towaru z umową.

Reklamacje należy zgłaszać w punkcie sprzedaży, składając jednocześnie kartę gwarancyjną. Usunięcie "wady" następuje po stwierdzeniu przez punkt sprzedaży wspólnie z producentem słuszności złożonej reklamacji.

Reklamacja powinna być załatwiona w ciągu 14 dni od dnia uznania reklamacji. Karta gwarancyjna jest nieważna jeżeli nie jest wypełniona i podpisana.

Data zgłoszenia reklamacji: .....



PPUH AUTO-HAK Sp.J.

Produkcja Zaczepów Kulowych  
Henryk & Zbigniew Nejman  
76-200 SŁUPSK ul. Słoneczna 16K  
tel/fax (059) 8-414-414; 8-414-413  
email: [office@autohak.com.pl](mailto:office@autohak.com.pl)  
[www.autohak.com.pl](http://www.autohak.com.pl)

## Zaczep kulowy bez wyposażenia elektrycznego

Klasa: **A50-X** Nr kat. **SC27A**

Przeznaczony do zamontowania w samochodzie:

Producent: **SEAT**

Model: **TOLEDO I**

Typ: **5 drz.**

produkowanego od 11.1995r. do 04.1998r.

Dane techniczne:

wartość **D**: **7,45 kN**

maksymalna masa przyczepy: **1450 kg**

maksymalny nacisk na kulę: **80 kg**

Numer homologacji zgodnie z dyrektywą 94/20/WE: **e20\*94/20\*1132\*00**

## INFORMACJA WSTĘPNA

Zaczep kulowy jest skonstruowany zgodnie z zasadami bezpieczeństwa ruchu drogowego. Zaczep kulowy jest elementem wpływającym na bezpieczeństwo jazdy i może zostać zainstalowany wyłącznie przez personel wyspecjalizowany. Niedopuszczalne jest dokonywanie jakichkolwiek zmian w konstrukcji zaczepu. Powoduje to wygaśnięcie dopuszczenia do stosowania. W przypadku obecności masy izolacyjnej lub osłony podwozia w miejscu przylegania zaczepu, należy ją usunąć. Nieosłonięte miejsca karoserii oraz wywiercone otwory należy pomalować farbą antykorozyjną.

Informacjami wiążącymi odnośnie wartości obciążeń są dane podawane przez producenta samochodu, względnie wartości maksymalnej masy przyczepy oraz maksymalnego nacisku na kulę, przy czym wartości parametrów zaczepu kulowego nie mogą być przekroczone.

Wzór do obliczania wartości siły *D*:

$$\frac{\text{Maks. masa przyczepy [kg]} \times \text{Maks. masa samochodu [kg]}}{\text{Maks. masa przyczepy [kg]} + \text{Maks. masa samochodu [kg]}} \times \frac{9,81}{1000} = D \text{ [kN]}$$