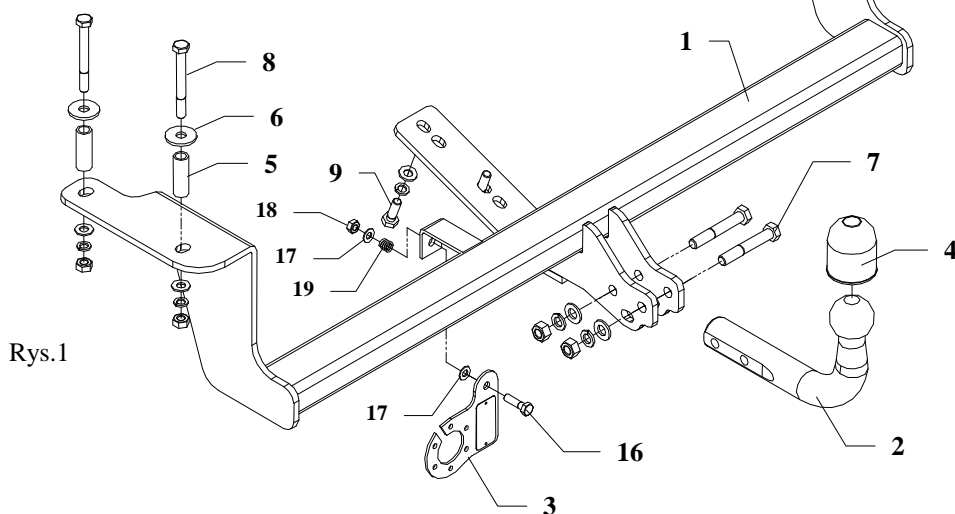
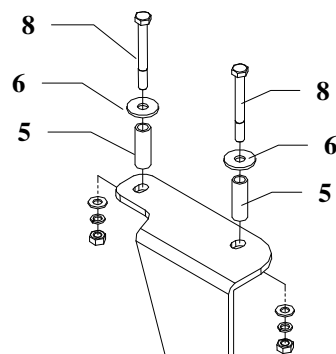


INSTRUKCJA

Montażu i eksploatacji zaczepu kulowego

Oznaczenie zacisku wg		Łączenie przewodów
ISO	PN	
1	L	Kierunkowskazy lewe
2	+	Tylne światła przeciwmgłowe
3	31	Masa
4	R	Kierunkowskazy prawe
5	58R	Światła pozycyjne prawe
6	54	Światła hamowania
7	58L	Światła pozycyjne lewe



Rys.1

Zaczep kulowy przeznaczony jest do zamontowania w samochodzie **SUZUKI IGNIS 3/5 drz.** produkowanego od 04.2003r. na Węgrzech nr katalogowy **W19** i służy do ciągnięcia przyczep o masie całkowitej **800 kg** i nacisku na kulę max **50 kg**.

OD PRODUCENTA

Dziękujemy za wybór produkowanego przez naszą firmę zaczepu kulowego. Jego niezawodność została potwierdzona licznymi testami oraz opiniami zadowolonych klientów. Jednakże niezawodność zaczepów kulowych jest zależna również od prawidłowego montażu oraz prawidłowej eksploatacji. Z tego powodu prosimy Państwa o staranne przeczytanie niniejszej instrukcji montażu oraz przestrzeganie zawartych wskazówek.

Zaczep należy zamontować w miejscach do tego celu przeznaczonych przez producenta samochodu.

Kolejność czynności przy montażu

- W celu zamontowania zaczepu należy:
 - z bagażnika wyjąć dywaniki, zdemontować osłonę ze ścianek bocznych oraz tylnego płata.
 - odkręcić fabryczne ucho do holowania (nie będzie ponownie montowane).
- Od spodu samochodu znajdują się po dwa z prawej i lewej strony podłużnicy otwory $\varnothing 12\text{mm}$, przez które należy przewiercić otwory do wnętrza bagażnika, a następnie rozwiąć je $\varnothing 17\text{ mm}$ (tylko te w podłodze bagażnika). W tak przygotowane otwory wsunąć tulejki dystansowe L=50mm (poz. 5) z wyposażenia zaczepu.
- Przyłożyć belkę zaczepu (poz. 1) tak, aby otwory zaczepu pokryły się z otworami w podłużnicach i w miejscach po odkręconym uchwycie do holowania i skrócić śrubami M10x90mm (poz. 8) oraz M10x35mm (poz. 9) – patrz rysunek.
- Dokręcić wszystkie śruby z momentem, jak pokazano w tabeli.
- Przykręcić część kulistą zaczepu (poz. 2) śrubami M12x75mm (poz. 7) z wyposażenia.
- Przykręcić blachę pod gniazdo (poz. 3) zgodnie z rysunkiem.
- Podłączyć przewody z gniazdka 7 – bieg. do instalacji elektrycznej zgodnie z instrukcją fabryczną samochodu (zaleca się wykonanie w ASO).
- Uzupełnić ewentualne ubytki powłoki malarskiej zaczepu powstałe w trakcie montażu.

Zalecany moment skręcający dla śrub i nakrętek 8,8:

M6 - 11 Nm	M 8 - 25 Nm	M 10 - 50 Nm
M 12 - 87 Nm	M 14 - 138 Nm	M16 - 210 Nm

UWAGA

Po zamontowaniu zaczepu kulowego należy uzyskać wpis w dowodzie rejestracyjnym pojazdu na „stacji kontroli pojazdów” właściwej dla miejsca zamieszkania. Samochód powinien być wyposażony w :

- kierunkowskazy boczne
- lusterka boczne o rozstawie, co najmniej szerokości przyczepy.

Sprawdzać śruby mocujące zaczepu kulowego po około 1000 km przebiegu eksploatacji. Kula zaczepu musi być utrzymana w czystości i konserwowana smarem stałym

Wyposażenie zaczepu:

Poz. 1 Nazwa: Belka haka Ilość szt.: 1	Poz. 5 Nazwa: Tulejka dystansowa Ilość szt.: 4	Poz. 10 Nazwa: Nakrętka 8 B Ilość szt.: 2 Wymiar: M12	Poz. 15 Nazwa: Podkładka sprężyn. Ilość szt.: 6 Wymiar: \varnothing 10,2 mm
Poz. 2 Nazwa: Część kulista Ilość szt.: 1	Poz. 6 Nazwa: Washer Ilość szt.: 2 Wymiar: \varnothing 35x \varnothing 12x3mm	Poz. 11 Nazwa: Nakrętka 8 B Ilość szt.: 4 Wymiar: M10	Poz. 16 Nazwa: Śruba 8,8 B Ilość szt.: 1 Wymiar: M8x30mm
Poz. 3 Nazwa: Płyta gniazda Ilość szt.: 1	Poz. 7 Nazwa: Śruba 8,8 B Ilość szt.: 2 Wymiar: M12x75mm	Poz. 12 Nazwa: Podkładka płaska Ilość szt.: 2 Wymiar: \varnothing 13 mm	Poz. 17 Nazwa: Podkładka zwykła Ilość szt.: 2 Wymiar: \varnothing 8,5 mm
Poz. 4 Nazwa: Osłona kuli Ilość szt.: 1	Poz. 8 Nazwa: Śruba 8,8 B Ilość szt.: 4 Wymiar: M10x90 mm	Poz. 13 Nazwa: Podkładka płaska Ilość szt.: 6 Wymiar: \varnothing 10,5 mm	Poz. 18 Nazwa: Nakrętka 8 B Ilość szt.: 1 Wymiar: M8
	Poz. 9 Nazwa: Śruba 8,8 B Ilość szt.: 2 Wymiar: M10x35 mm	Poz. 14 Nazwa: Podkładka sprężyn. Ilość szt.: 2 Wymiar: \varnothing 12,2 mm	Poz. 19 Nazwa: Sprężynka Ilość szt.: 1

KARTA GWARANCYJNA

Producent udziela gwarancji niniejszą kartą gwarancyjną na okres 24 miesięcy licząc od dnia zakupu zaczepu kulowego do samochodu:

SUZUKI IGNIS

3/5 drz.

produkowanego od 04.2003r. na Węgrzech

Data produkcji Data zakupu.....

Zakres gwarancji obejmuje wyłącznie wady jakościowe wynikające z winy producenta.

Gwarancja nie obejmuje natomiast uszkodzeń zawinionych przez nabywcę, wynikających z niewłaściwego montażu, użytkowania lub konserwacji, uszkodzeń mechanicznych, normalnego zużycia podczas eksploatacji itp.

Gwarancja udzielona na zakupiony towar nie wyłącza, nie ogranicza ani nie zawiesza uprawnień kupującego wynikających z niezgodności towaru z umową.

Reklamacje należy zgłaszać w punkcie sprzedaży, składając jednocześnie kartę gwarancyjną. Usunięcie "wady" następuje po stwierdzeniu przez punkt sprzedaży wspólnie z producentem słuszności złożonej reklamacji.

Reklamacja powinna być załatwiona w ciągu czternastu dni od dnia uznania reklamacji. Karta gwarancyjna jest nieważna jeżeli nie jest wypełniona i podpisana.

Data zgłoszenia reklamacji:



PPUH AUTO-HAK S.J.

Produkcja Zaczepów Kulowych
Henryk & Zbigniew Nejman
76-200 SŁUPSK ul. Słoneczna 16K
tel/fax (059) 8-414-414; 8-414-413
E-mail: office@autohak.com.pl
www. autohak.com.pl

Zaczep kulowy bez wyposażenia elektrycznego

Klasa: **A50-X** Nr kat. **W19**

Przeznaczony do zamontowania w samochodzie:

Producent: **SUZUKI**

Model: **IGNIS**

Typ: **3/5 drz.**

produkowanym od 04.2003r. na Węgrzech

Dane techniczne:

Wartość siły **D** : **5,1 kN**

maksymalna masa przyczepy: **800 kg**

maksymalny nacisk na kulę: **50 kg**

Numer homologacji zgodnie z wytycznymi

regulaminu EKG/ONZ 55.01: **E20-55R-01 1251**

INFORMACJA WSTĘPNA

Zaczep kulowy jest skonstruowany zgodnie z zasadami bezpieczeństwa ruchu drogowego. Zaczep kulowy jest elementem wpływającym na bezpieczeństwo jazdy i może zostać zainstalowany wyłącznie przez personel wyspecjalizowany. Niedopuszczalne jest dokonywanie jakichkolwiek zmian w konstrukcji zaczepu. Powoduje to wygaśnięcie dopuszczenia do stosowania. W przypadku obecności masy izolacyjnej lub osłony podwozia w miejscu przylegania zaczepu, należy ją usunąć. Nieosłonięte miejsca karoserii oraz wywiercone otwory należy pomalować farbą antykorozyjną.

Informacjami wiążącymi odnośnie wartości obciążeń są dane podawane przez producenta samochodu, względnie wartości maksymalnej masy przyczepy oraz maksymalnego nacisku na kulę, przy czym wartości parametrów zaczepu kulowego nie mogą być przekroczone.

Wzór do obliczania wartości siły *D*:

$$\frac{\text{Maks. masa przyczepy [kg]} \times 9,81}{\text{Maks. masa przyczepy [kg]} + \text{Maks. masa samochodu [kg]} + 1000} = D \text{ [kN]}$$