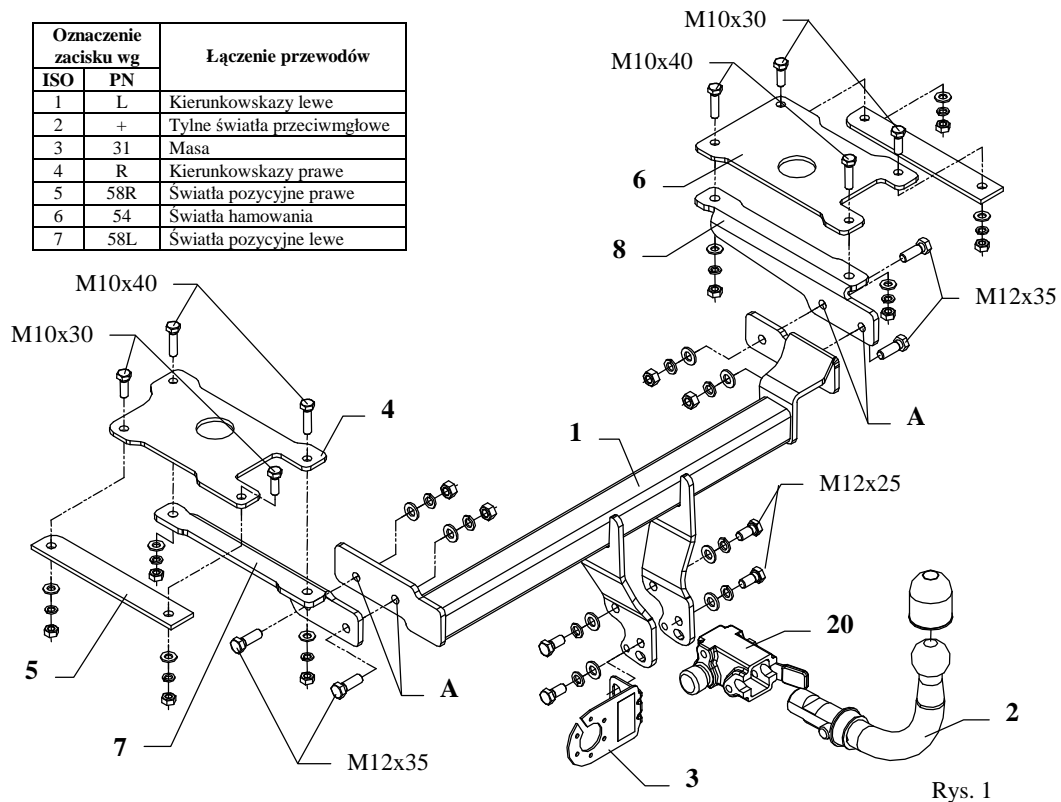


INSTRUKCJA

Montaż i eksploatacja zaczepu kulowego

Oznaczenie zacisku wg		Łączenie przewodów
ISO	PN	
1	L	Kierunkowskazy lewe
2	+	Tylne światła przeciwmgłowe
3	31	Masa
4	R	Kierunkowskazy prawe
5	58R	Światła pozycyjne prawe
6	54	Światła hamowania
7	58L	Światła pozycyjne lewe



Rys. 1

Zaczep kulowy przeznaczony jest do zamontowania w samochodzie: **HONDA CIVIC, 3 drz.**, produkowanym od 1991r. do 1995r. oraz od 1996r. do 2000r., nr katalogowy **Y07A** i służy do ciągnięcia przyczep o masie całkowitej **1200 kg** i nacisku na kulę max **50 kg**.

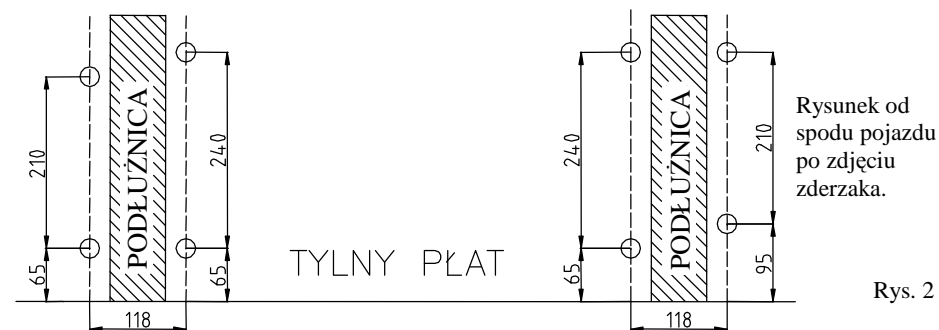
OD PRODUCENTA

Dziękujemy za wybór produkowanego przez naszą firmę zaczepu kulowego. Jego niezawodność została potwierdzona licznymi testami oraz opiniami zadowolonych klientów. Jednakże niezawodność zaczepów kulowych jest zależna również od prawidłowego montażu oraz prawidłowej eksploatacji. Z tego powodu prosimy Państwa o staranne przeczytanie niniejszej instrukcji montażu oraz przestrzeganie właściwych wskazówek.

Zaczep należy zamontować w miejscach do tego celu przeznaczonych przez producenta samochodu.

Kolejność czynności przy montażu

1. W celu zamontowania zaczepu należy zdemontować zderzak. **Uwaga!** W modelach, gdzie występuje metalowe wypełnienie zderzaka, wymontować je (nie będzie więcej wykorzystane).
2. W części bagażowej zdemontować osłony boków z lewej i prawej strony bagażnika oraz tylnego płata.



Rys. 2

3. Od spodu samochodu odtrasować otwory wg rysunku (powyżej), a następnie wykonać otwory $\varnothing 11\text{mm}$ (wiercenia wypadają w miejscach zgrzewania podłużnic z podłogą pojazdu) – wykonać starannie i dokładnie.
4. Wewnątrz bagażnika na wykonane otwory przyłożyć odpowiednio duże nakładki (poz. 4 i 6).
5. Od spodu samochodu przyłożyć wsporniki boczne (poz. 7 i 8) i przez duże nakładki (poz. 4 i 6) skrócić odpowiednio śrubami M10x40mm – poz. 11 (patrz rys. 1).
6. Od spodu samochodu przyłożyć nakładki (poz. 5) i przez duże nakładki (poz. 4 i 6) skrócić odpowiednio śrubami M10x30mm – poz. 12 (patrz rys. 1).
7. Do wsporników bocznych poprzez otwory (poz. A) przykręcić śrubami M12x35mm (poz. 10) belkę główną zaczepu (poz. 1).
8. Dokręcić wszystkie śruby z momentem, jak pokazano w tabeli.
9. Zamontować zderzak oraz osłony wewnętrzne bagażnika.
10. Do tak zamontowanego zaczepu przykręcić korpus automatu (poz. 20) śrubami M12x25mm (poz. 9) wraz z blachą pod gniazdo (poz. 3). Zamocować kulę zgodnie z instrukcją dołączaną do zaczepu z końcówką szybkodemontowalną.
11. Podłączyć przewody z gniazdka 7 – bieg. do instalacji elektrycznej zgodnie z instrukcją fabryczną samochodu (zaleca się wykonanie w ASO).
12. Uzupelnąć ewentualne ubytki powłoki malarskiej zaczepu powstałe w trakcie montażu.

Zalecany moment skręcający dla śrub i nakrętek 8,8:

M 8 - 25 Nm

M 10 - 55 Nm

M 12 - 85 Nm

M 14 - 135 Nm

UWAGA

Po zamontowaniu zaczepu kulowego należy uzyskać wpis w dowodzie rejestracyjnym pojazdu na „stacji kontroli pojazdów” właściwej dla miejsca zamieszkania.

Samochód powinien być wyposażony w :

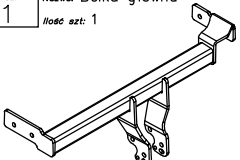



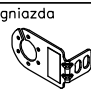

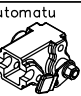

-kierunkowskazy boczne

-lusterka boczne o rozstawie co najmniej szerokości przyczepy

Sprawdzać śruby mocujące zaczepu kulowego po około 1 000 km przebiegu eksploatacji.

Kula zaczepu musi być utrzymana w czystości i konserwowana smarem stałym.

Wyposażenie zaczepu:

Poz. 1 Nazwa: Belka główna Ilość szt.: 1	Poz. 5 Nazwa: Nakładka dolna Ilość szt.: 2	Poz. 10 Nazwa: Śruba 8,8 B Ilość szt.: 4 Wymiar: M12x35mm	Poz. 16 Nazwa: Podkładka zwykła Ilość szt.: 8 Wymiar: Ø 10,5 mm
	Poz. 6 Nazwa: Nakładka prawa Ilość szt.: 1	Poz. 11 Nazwa: Śruba 8,8 B Ilość szt.: 4 Wymiar: M10x40mm	Poz. 17 Nazwa: Podkładka sprężynowa Ilość szt.: 8 Wymiar: Ø 12,2 mm
	Poz. 2 Nazwa: Część kulista Ilość szt.: 1	Poz. 12 Nazwa: Śruba 8,8 B Ilość szt.: 4 Wymiar: M10x30mm	Poz. 18 Nazwa: Podkładka sprężynowa Ilość szt.: 8 Wymiar: Ø 10,2 mm
	Poz. 7 Nazwa: Wspornik lewy Ilość szt.: 1	Poz. 13 Nazwa: Nakrętka 8 B Ilość szt.: 4 Wymiar: M12	Poz. 19 Nazwa: Osłona kuli Ilość szt.: 1
	Poz. 3 Nazwa: Płyta gniazda Ilość szt.: 1	Poz. 14 Nazwa: Nakrętka 8 B Ilość szt.: 8 Wymiar: M10	Poz. 20 Nazwa: Korpus automatu Ilość szt.: 1
	Poz. 4 Nazwa: Nakładka lewa Ilość szt.: 1	Poz. 15 Nazwa: Podkładka zwykła Ilość szt.: 8 Wymiar: Ø 13 mm	Poz. 21 Nazwa: Zasłepka korpusu Ilość szt.: 1
	Poz. 8 Nazwa: Wspornik prawy Ilość szt.: 1		
	Poz. 9 Nazwa: Śruba 8,8 B Ilość szt.: 4 Wymiar: M12x25mm		

KARTA GWARANCYJNA

Producent udziela gwarancji niniejszą kartą gwarancyjną na okres 24 miesięcy licząc od dnia zakupu zaczepu kulowego do samochodu:

HONDA CIVIC

3 drz.

produkowanego od 1991r. do 1995r.

oraz od 1996r. do 2000r.

Data produkcji Data zakupu.....

Zakres gwarancji obejmuje wyłącznie wady jakościowe wynikające z winy producenta.

Gwarancja nie obejmuje natomiast uszkodzeń zawinionych przez nabywcę, wynikających z niewłaściwego montażu, użytkowania lub konserwacji, uszkodzeń mechanicznych, normalnego zużycia podczas eksploatacji itp.

Gwarancja udzielona na zakupiony towar nie wyłącza, nie ogranicza ani nie zawiesza uprawnień kupującego wynikających z niezgodności towaru z umową.

Reklamacje należy zgłaszać w punkcie sprzedaży, składając jednocześnie kartę gwarancyjną. Usunięcie "wady" następuje po stwierdzeniu przez punkt sprzedaży wspólnie z producentem słuszności złożonej reklamacji.

Reklamacja powinna być załatwiona w ciągu 14 dni od dnia uznania reklamacji. Karta gwarancyjna jest nieważna jeżeli nie jest wypełniona i podpisana.

Data zgłoszenia reklamacji:



PPUH AUTO-HAK S.J.

Produkcja Haków Holowniczych
Henryk & Zbigniew Nejman
76-200 SŁUPSK ul. Słoneczna 16K
tel/fax (059) 8-414-414; 8-414-413
E-mail: office@autohak.com.pl
www.autohak.com.pl

Zaczep kulowy bez wyposażenia elektrycznego

Klasa: **A50-X** Nr kat. **Y07A**

Przeznaczony do zamontowania w samochodzie:

Producent: **HONDA**

Model: **CIVIC**

Typ: **3 drz.**

produkowanym od 1991r. do 1995r.

oraz od 1996r. do 2000r.

Dane techniczne:

wartość siły **D: 6,01 kN**

maksymalna masa przyczepy: **1200 kg**

maksymalny nacisk na kulę: **50 kg**

Numer homologacji zgodnie z dyrektywą 94/20/WE:
e20*94/20*0370*00

INFORMACJA WSTĘPNA

Zaczep kulowy jest skonstruowany zgodnie z zasadami bezpieczeństwa ruchu drogowego. Zaczep kulowy jest elementem wpływającym na bezpieczeństwo jazdy i może zostać zainstalowany wyłącznie przez personel wyspecjalizowany. Niedopuszczalne jest dokonywanie jakichkolwiek zmian w konstrukcji zaczepu. Powoduje to wygaśnięcie dopuszczenia do stosowania. W przypadku obecności masy izolacyjnej lub osłony podwozia w miejscu przylegania zaczepu, należy ją usunąć. Nieosłonięte miejsca karoserii oraz wywiercone otwory należy pomalować farbą antykorozyjną.

Informacjami wiążącymi odnośnie wartości obciążeń są dane podawane przez producenta samochodu, względnie wartości maksymalnej masy przyczepy oraz maksymalnego nacisku na kulę, przy czym wartości parametrów zaczepu kulowego nie mogą być przekroczone.

Wzór do obliczania wartości siły D:

$$\frac{\text{Maks. masa przyczepy [kg]} \times \text{Maks. masa samochodu [kg]}}{\text{Maks. masa przyczepy [kg]} + \text{Maks. masa samochodu [kg]}} \times \frac{9,81}{1000} = D \text{ [kN]}$$