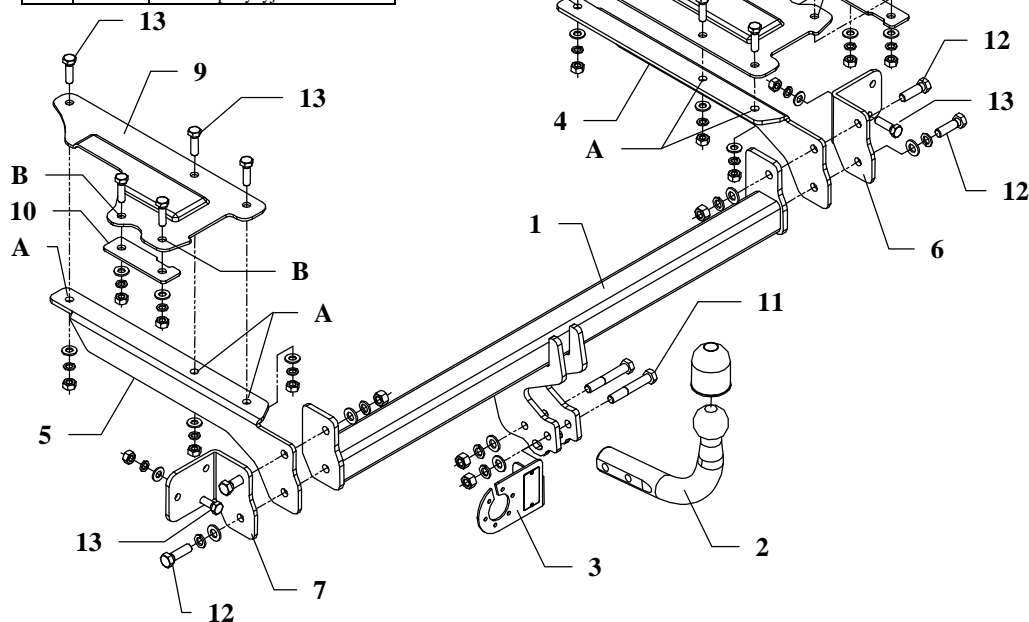


INSTRUKCJA montażu i eksploatacji zaczepu kulowego

Oznaczenie zacisku wg		Łączenie przewodów
ISO	PN	
1	L	Kierunkowskazy lewe
2	+	Tylne światła przeciwmgłowe
3	31	Masa
4	R	Kierunkowskazy prawe
5	58R	Światła pozycyjne prawe
6	54	Światła hamowania
7	58L	Światła pozycyjne lewe

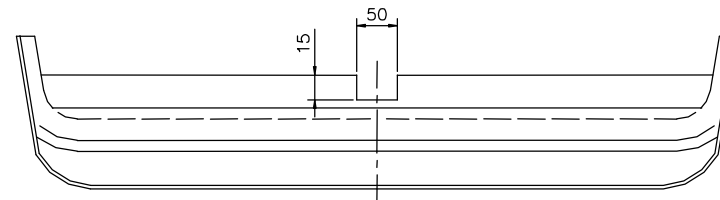


Zaczep kulowy przeznaczony jest do zamontowania w samochodzie: **HONDA CIVIC, 5drz.**, produkowanym od 11.2000r. do 2005r., numer katalogowy **Y20** i służy do ciągnięcia przyczep o masie całkowitej do **1200 kg** i nacisku na kulę max **50 kg**.

OD PRODUCENTA

Dziękujemy za wybór produkowanego przez naszą firmę zaczepu kulowego. Jego niezawodność została potwierdzona licznymi testami oraz opiniami zadowolonych klientów. Jednakże niezawodność zaczepów kulowych jest zależna również od prawidłowego montażu oraz prawidłowej eksploatacji. Z tego powodu prosimy Państwa o staranne przeczytanie niniejszej instrukcji montażu oraz przestrzeganie zawartych wskazówek.

Zaczep należy zamontować w miejscach do tego celu przeznaczonych przez producenta samochodu.



Rys. 2 Wycięcie zderzaka

Kolejność czynności przy montażu

1. Zdemontować zderzak, tłumik oraz metalowe wzmocnienie (nie będzie ponownie montowane) a w części bagażowej osłony boczne i tylnego płata.
2. W dolnej części zderzaka wyciąć otwór, jak pokazano na rysunku 2.
3. Na wystające w tylnym płacie szpilki nałożyć uchwyt lewy (poz. 7) na lewą stronę oraz uchwyt prawy (poz. 6) na prawą i przykręcić nakrętkami M8 pozostałymi po odkręconym metalowym wzmocnieniu oraz po jednej śrubie M10x35mm (poz. 13) z wyposażenia (luźno).
4. Do tak przygotowanych elementów przykręcić wsporniki boczne (poz. 4 i 5) oraz belkę główną zaczepu poz. 1 śrubami M12x40mm (poz. 12) - patrz rysunek.
5. Przez otwory poz. A wsporników bocznych wywiercić przelotowo otwory wiertłem $\phi 11$ mm.
6. Włożyć do bagażnika nakładki (poz. 8 i 9) tak aby otwory nakładki pokryły się z otworami uprzednio wywierconymi i skrócić luźno śrubami M10x35mm (poz. 13).
7. Przez otwory poz. B nakładek przewiercić przelotowo wiertłem $\phi 11$ a następnie skrócić wraz z prostokątną podkładką (poz. 10) śrubami M10x35mm (poz. 13).
8. Przykręcić zderzak i tłumik.
9. Przykręcić część kulistą zaczepu (poz. 2) wraz z blachą pod gniazdo (poz. 3) śrubami M12x75mm (poz. 11) z wyposażenia.
10. Dokręcić wszystkie śruby z momentem pokazanym w tabeli.
11. Podłączyć przewody z gniazdka 7-bieg. Do instalacji elektrycznej zgodnie z instrukcją fabryczną samochodu (zaleca się wykonanie w ASO).
12. Uzupełnić ewentualne ubytki powłoki malarskiej zaczepu powstałe w trakcie montażu.

Zalecany moment skręcający dla śrub i nakrętek 8,8:

M 8 - 25 Nm	M 10 - 55 Nm
M 12 - 85 Nm	M 14 - 135 Nm

UWAGA

Po zamontowaniu zaczepu kulowego należy uzyskać wpis w dowodzie rejestracyjnym pojazdu na „stacji kontroli pojazdów” właściwej dla miejsca zamieszkania.

Samochód powinien być wyposażony w :

-kierunkowskazy boczne

-lusterka boczne o rozstawie co najmniej szerokości przyczepy

Sprawdzać śruby mocujące zaczepu kulowego po około **1 000 km** przebiegu eksploatacji.

Kula zaczepu musi być utrzymana w czystości i konserwowana smarem stałym.

Wyposażenie zaczepu:

Poz. 1 Nazwa: Belka główna Ilość szt.: 1	Poz. 6 Nazwa: Uchwyt prawy Ilość szt.: 1	Poz. 12 Nazwa: Śruba 8,8 B Ilość szt.: 4 Wymiar: M12x40mm	Poz. 18 Nazwa: Podkładka sprężynowa Ilość szt.: 6 Wymiar: \varnothing 12,2 mm
	Poz. 7 Nazwa: Uchwyt lewy Ilość szt.: 1	Poz. 13 Nazwa: Śruba 8,8 B Ilość szt.: 12 Wymiar: M10x35mm	Poz. 19 Nazwa: Podkładka sprężynowa Ilość szt.: 12 Wymiar: \varnothing 10,2 mm
Poz. 2 Nazwa: Część kulista Ilość szt.: 1	Poz. 8 Nazwa: Nakładka prawa Ilość szt.: 1	Poz. 14 Nazwa: Nakrętka 8 B Ilość szt.: 4 Wymiar: M12	Poz. 20 Nazwa: Osłona kuli Ilość szt.: 1
Poz. 3 Nazwa: Płyta gniazda Ilość szt.: 1	Poz. 9 Nazwa: Nakładka lewa Ilość szt.: 1	Poz. 15 Nazwa: Nakrętka 8 B Ilość szt.: 12 Wymiar: M10	
Poz. 4 Nazwa: Wspornik prawy Ilość szt.: 1	Poz. 10 Nazwa: Podkładka prostokątna Ilość szt.: 2	Poz. 16 Nazwa: Podkładka zwykła Ilość szt.: 6 Wymiar: \varnothing 13 mm	
Poz. 5 Nazwa: Wspornik lewy Ilość szt.: 1	Poz. 11 Nazwa: Śruba 8,8 B Ilość szt.: 2 Wymiar: M12x75mm	Poz. 17 Nazwa: Podkładka zwykła Ilość szt.: 12 Wymiar: \varnothing 10,5 mm	

KARTA GWARANCYJNA

Producent udziela gwarancji niniejszą kartą gwarancyjną na okres 24 miesięcy licząc od dnia zakupu zaczepu kulowego do samochodu:

HONDA CIVIC

5 drz.

produkowanego od 11.2000r. do 2005r.

Data produkcji Data zakupu.....

Zakres gwarancji obejmuje wyłącznie wady jakościowe wynikające z winy producenta.

Gwarancja nie obejmuje natomiast uszkodzeń zawinionych przez nabywcę, wynikających z niewłaściwego montażu, użytkowania lub konserwacji, uszkodzeń mechanicznych, normalnego zużycia podczas eksploatacji itp.

Gwarancja udzielona na zakupiony towar nie wyłącza, nie ogranicza ani nie zawiesza uprawnień kupującego wynikających z niezgodności towaru z umową.

Reklamacje należy zgłaszać w punkcie sprzedaży, składając jednocześnie kartę gwarancyjną. Usunięcie "wady" następuje po stwierdzeniu przez punkt sprzedaży wspólnie z producentem słuszności złożonej reklamacji.

Reklamacja powinna być załatwiona w ciągu 14 dni od dnia uznania reklamacji. Karta gwarancyjna jest nieważna jeżeli nie jest wypełniona i podpisana.

Data zgłoszenia reklamacji:



PPUH AUTO-HAK S.J.

Produkcja Haków Holowniczych
Henryk & Zbigniew Nejman
76-200 SŁUPSK ul. Słoneczna 16K
tel./fax (059) 8-414-414; 8-414-413
e-mail: office@autohak.com.pl
www.autohak.com.pl

Zaczep kulowy bez wyposażenia elektrycznego

Klasa: **A50-X** Nr kat. **Y20**

Przeznaczony do zamontowania w samochodzie:

Producent: **HONDA**

Model: **CIVIC**

Typ: **5 drz.**

produkowanego od 11.2000r. do 2005r.

Dane techniczne:

Wartość siły **D** : **6,83 kN**

maksymalna masa przyczepy: **1200 kg**

maksymalny nacisk na kulę: **50 kg**

Numer homologacji zgodnie z dyrektywą 94/20/WE: e20*94/20*0497*00

INFORMACJA WSTĘPNA

Zaczep kulowy jest skonstruowany zgodnie z zasadami bezpieczeństwa ruchu drogowego. Zaczep kulowy jest elementem wpływającym na bezpieczeństwo jazdy i może zostać zainstalowany wyłącznie przez personel wyspecjalizowany. Niedopuszczalne jest dokonywanie jakichkolwiek zmian w konstrukcji zaczepu. Powoduje to wygaśnięcie dopuszczenia do stosowania. W przypadku obecności masy izolacyjnej lub osłony podwozia w miejscu przylegania zaczepu, należy ją usunąć. Nieosłonięte miejsca karoserii oraz wywiercone otwory należy pomalować farbą antykorozyjną. Informacjami wiążącymi odnośnie wartości obciążeń są dane podawane przez producenta samochodu, względnie wartości maksymalnej masy przyczepy oraz maksymalnego nacisku na kulę, przy czym wartości parametrów zaczepu kulowego nie mogą być przekroczone.

Wzór do obliczania wartości siły D:

$$\frac{\text{Maks. masa przyczepy [kg]} \times \text{Maks. masa samochodu [kg]}}{\text{Maks. masa przyczepy [kg]} + \text{Maks. masa samochodu [kg]}} \times \frac{9,81}{1000} = D \text{ [kN]}$$