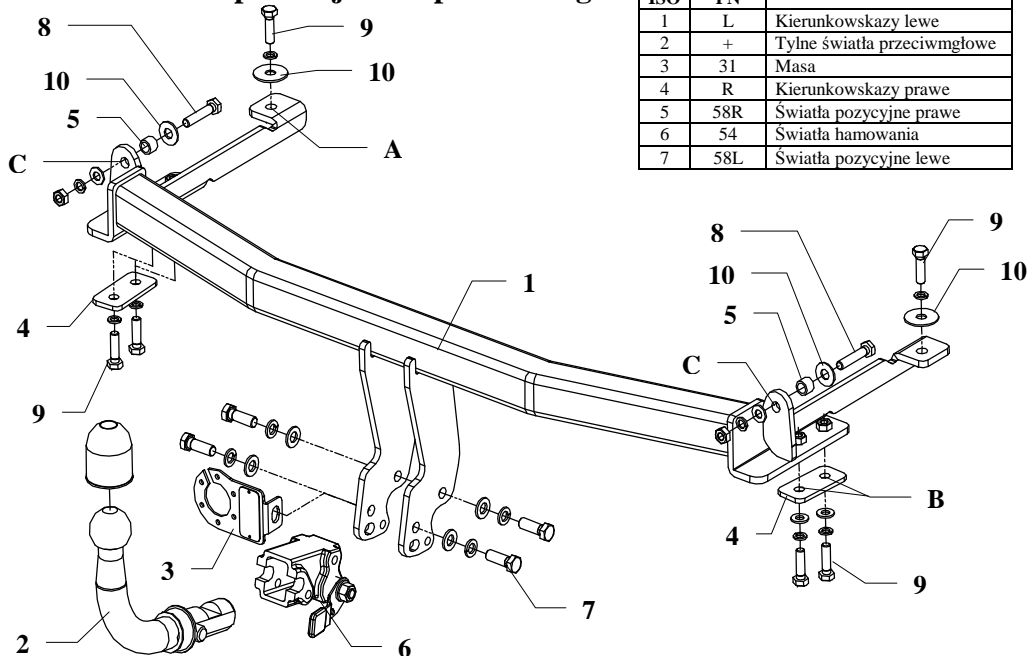


INSTRUKCJA

Montażu i eksploatacji zaczepek kulowego



Oznaczenie zacisku wg		Łączenie przewodów
ISO	PN	
1	L	Kierunkowskazy lewe
2	+	Tylne światła przeciwmglowe
3	31	Masa
4	R	Kierunkowskazy prawe
5	58R	Światła pozycyjne prawe
6	54	Światła hamowania
7	58L	Światła pozycyjne lewe

Zaczepek kulowy przeznaczony jest do zamontowania w samochodzie **HONDA JAZZ Nr kat. Y27A**, produkowanym od 2002 r. do 2008 r., i służy do ciągnięcia przyczep o masie całkowitej do **1000 kg** i nacisku na kulę max **70 kg**.

OD PRODUCENTA

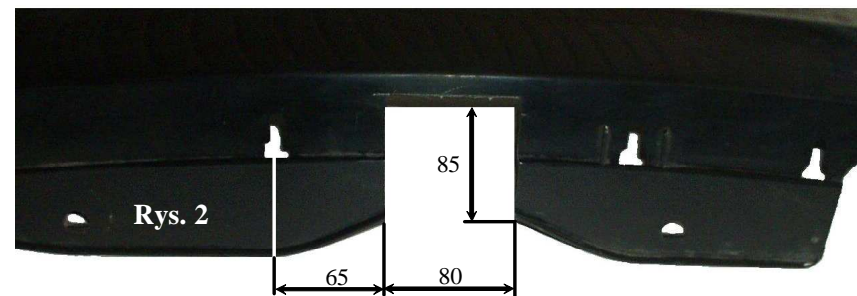
Dziękujemy za wybór produkowanego przez naszą firmę zaczepek kulowego. Jego niezawodność została potwierdzona licznymi testami oraz opiniami zadowolonych klientów. Jednakże niezawodność zaczepek kulowych jest zależna również od prawidłowego montażu oraz prawidłowej eksploatacji. Z tego powodu prosimy Państwa o staranne przeczytanie niniejszej instrukcji montażu oraz przestrzeganie zawartych wskazówek.

Zaczepek należy zamontować w miejscach do tego celu przeznaczonych przez producenta samochodu.

Kolejność czynności przy montażu

- Zdemontować:
 - Zderzak,
 - Metalowe odbojniki, zakrywające dostęp do podłużnic (nie będą ponownie montowane),
 - W bagażniku panele boczne oraz tylne,
 - Z podłogi samochodu plastikowe zatyczki.

- Belkę zaczepek (poz. 1) wsunąć w podłużnice, tak aby otwory zaczepek (poz. A i B) pokryły się z fabrycznymi otworami i skrócić luźno śrubami M10x35mm (poz. 9).
- Przez otwory zaczepek (poz. C) przewiercić wiertłem $\varnothing 11\text{mm}$, a następnie od wewnętrznej strony bagażnika włożyć tulejki $\varnothing 17 \times 13\text{mm}$ (poz. 5) i skrócić śrubami M10x50mm (poz. 8).
- Przykręcić korpus automatu poz. 6 śrubami M12x25mm poz. 7 wraz z blachą pod gniazdo poz. 3. Zamocować kulę zgodnie z instrukcją dołączaną do zaczepek z końcówką szybkodemontowalną.
- Dokręcić wszystkie śruby z momentem jak pokazano w tabeli.
- Zamontować zderzak po uprzednim wycięciu jego fragmentu (patrz rys. 2)



Rys. 2

- Podłączyć przewody gniazdka 7 – bieg. do instalacji elektrycznej zgodnie z instrukcją fabryczną samochodu (zaleca się wykonanie w ASO).
- Uzupełnić ewentualne ubytki powłoki malarskiej zaczepek powstałe w trakcie montażu

Zalecany moment skręcający dla śrub i nakrętek 8,8:

M6 - 11 Nm	M8 - 25 Nm	M10 - 50 Nm
M12 - 87 Nm	M14 - 138 Nm	M16 - 210 Nm

UWAGA

Po zamontowaniu zaczepek kulowego należy uzyskać wpis w dowodzie rejestracyjnym pojazdu na „stacji kontroli pojazdów” właściwej dla miejsca zamieszkania.

Samochód powinien być wyposażony w :

-kierunkowskazy boczne

-lusterka boczne o rozstawie co najmniej szerokości przyczepy

Sprawdzać śruby mocujące zaczepek kulowego po około 1 000 km przebiegu eksploatacji.

Kula zaczepek musi być utrzymana w czystości i konserwowana smarem stałym

Wyposażenie zaczepu:

Poz. 1 Belka główna SZTUK: 1	Poz. 5 Tulejka dystansowa Ø17,2x2,35mm L=13mm SZTUK: 2	Poz. 10 Podkładka Ø37xØ13x3mm SZTUK: 4	Poz. 15 Nakrętka 8 B M10 SZTUK: 2
Poz. 2 Część kulista SZTUK: 1	Poz. 6 Korpus automatu SZTUK: 1	Poz. 11 Podkładka płaska Ø13mm SZTUK: 4	Poz. 16 Osłona kuli SZTUK: 1
Poz. 3 Płyta gniazda SZTUK: 1	Poz. 7 Śruba 8.8 B M12x25mm SZTUK: 4	Poz. 12 Podkładka płaska Ø10,5mm SZTUK: 6	Poz. 17 Zaślepka korpusu SZTUK: 1
Poz. 4 Nakładka SZTUK: 2	Poz. 8 Śruba 8.8 B M10x50mm SZTUK: 2	Poz. 13 Podkładka sprężysta Ø12,2mm SZTUK: 4	
	Poz. 9 Śruba 8.8 B M10x35mm SZTUK: 6	Poz. 14 Podkładka sprężysta Ø10,2mm SZTUK: 8	



PPUH AUTO-HAK Sp.J.

Produkcja Zaczepów Kulowych
Henryk & Zbigniew Nejman
76-200 SŁUPSK ul. Słoneczna 16K
tel/fax (059) 8-414-414; 8-414-413
E-mail: office@autohak.com.pl
www.autohak.com.pl

Zaczep kulowy bez wyposażenia elektrycznego

Klasa: **A50-X** Nr kat. **Y27A**
Przeznaczony do zamontowania w samochodzie:
Producent: **HONDA**
Model: **JAZZ**
produkowanego od 2002 r. do 2008 r.

Dane techniczne:
Wartość siły **D** : **5,84 kN**
maksymalna masa przyczepy: **1000 kg**
maksymalny nacisk na kulę: **70 kg**

Numer homologacji zgodnie z Dyrektywą 94/20/WE: e20*94/20*1013*00

KARTA GWARANCYJNA

Producent udziela gwarancji niniejszą kartą gwarancyjną na okres 24 miesięcy licząc od dnia zakupu zaczepu kulowego do samochodu:

HONDA JAZZ

produkowanego od 2002 r. do 2008 r.

Data produkcji Data zakupu.....

Zakres gwarancji obejmuje wyłącznie wady jakościowe wynikające z winy producenta.

Gwarancja nie obejmuje natomiast uszkodzeń zawinionych przez nabywcę, wynikających z niewłaściwego montażu, użytkowania lub konserwacji, uszkodzeń mechanicznych, normalnego zużycia podczas eksploatacji itp.

Gwarancja udzielona na zakupiony towar nie wyłącza, nie ogranicza ani nie zawiesza uprawnień kupującego wynikających z niezgodności towaru z umową.

Reklamacje należy zgłaszać w punkcie sprzedaży, składając jednocześnie kartę gwarancyjną. Usunięcie "wady" następuje po stwierdzeniu przez punkt sprzedaży wspólnie z producentem słuszności złożonej reklamacji.

Reklamacja powinna być załatwiona w ciągu 14 dni od dnia uznania reklamacji. Karta gwarancyjna jest nieważna jeżeli nie jest wypełniona i podpisana.

Data zgłoszenia reklamacji:

INFORMACJA WSTĘPNA

Zaczep kulowy jest skonstruowany zgodnie z zasadami bezpieczeństwa ruchu drogowego. Zaczep kulowy jest elementem wpływającym na bezpieczeństwo jazdy i może zostać zainstalowany wyłącznie przez personel wyspecjalizowany. Niedopuszczalne jest dokonywanie jakichkolwiek zmian w konstrukcji zaczepu. Powoduje to wygaśnięcie dopuszczenia do stosowania. W przypadku obecności masy izolacyjnej lub osłony podwozia w miejscu przylegania zaczepu, należy ją usunąć. Nieosłonięte miejsca karoserii oraz wywiercone otwory należy pomalować farbą antykorozyjną.

Informacjami wiążącymi odnośnie wartości obciążeń są dane podawane przez producenta samochodu, względnie wartości maksymalnej masy przyczepy oraz maksymalnego nacisku na kulę, przy czym wartości parametrów zaczepu kulowego nie mogą być przekroczone.

Wzór do obliczania wartości siły D:

$$\frac{\text{Maks. masa przyczepy [kg]} \times \text{Maks. masa samochodu [kg]}}{\text{Maks. masa przyczepy [kg]} + \text{Maks. masa samochodu [kg]}} \times \frac{9,81}{1000} = D \text{ [kN]}$$